

Årsredovisning
och
Koncernredovisning
för
Coop Östra ekonomisk förening

702002-1445

Räkenskapsåret

2024

Innehållsförteckning

Förvaltningsberättelse	2
Resultaträkning koncern	9
Balansräkning koncern	10
Kassaflödesanalys koncern	14
Resultaträkning	15
Balansräkning	16
Kassaflödesanalys	19
Noter	20
Underskrift	65

Styrelsen och verkställande direktören för Coop Östra ekonomisk förening avger följande årsredovisning och koncernredovisning för räkenskapsåret 2024.

Årsredovisningen är upprättad i svenska kronor, SEK. Om inte annat särskilt anges, redovisas alla belopp i tusentals kronor (Tkr). Uppgifter inom parentes avser föregående år.

Förvaltningsberättelse

Information om verksamheten

Coop Östras verksamhet är inriktad på att genom dotterbolaget Coop Östra Försäljning AB ("CÖF") utveckla en lönsam och effektiv detaljhandelsverksamhet som vilar på de konsumentkooperativa värderingarna med medlemsnytta i fokus, inom medlemmarnas geografiska område; Uppsala, Stockholm, Östergötland och Södermanland. Verksamheten drivs i 186 (189) butiker under koncepten Stora Coop, Coop och X-tra. Bolaget erbjuder förutom försäljning i butik också digital försäljning på ett antal orter i verksamhetsområdet, via portalen Coop Online. I koncernen ingår också det helägda Coop Sverige Fastigheter AB som primärt hanterar hyresavtal avseende butikerna. CÖF är också majoritetsägare i dotterbolaget Coop Sydöst AB (CSÖ) där detaljhandelsverksamhet bedrivs i 10 butiker under varumärkena X-tra och Coop.

Föreningen har sitt säte i Stockholm.

För att möta konjunkturutvecklingen har Coop för medlemmar vid fyra tillfällen under året sänkt priserna på hundratals varor ur Coops egna varumärken Coop, Änglamark och Xtra gällande samtliga Coop och Stora Coop. Vi har vid ett flertal tillfällen under året initierat lokala medlemskampanjer. I januari lanserade Coop "Månadsbonusen direkt i kassan", vilket innebar att medlemmarna därmed kunde få en värdecheck direkt i kassan baserat på inköpen föregående månad. Ökat fokus på medlemspriser, har uppskattats och medfört att medlemsantalet inom verksamhetsområdet har vuxit med cirka 50 000 för att vid årsskiftet 24/25 passera 1 350 000 medlemmar.

Coop Östra fortsätter att verka för hållbarhet och reducerat matsvinn bland annat genom att i samarbete med Uppsala universitet och Sveriges lantbruksuniversitet inleda ett projekt med syfte att utvärdera befintliga rutiner för minskat matsvinn i butik samt följa den potentiellt "räddade" maten ända till konsumentledet. Konceptet "Hackat och Klart" med portionsförpackad, skalad och färdigskuren frukt och grönt rullas successivt ut i butiksledet och har fått ett positivt mottagande. Nya konceptet "Världens matglädje" med produkter från bland annat Afrika, Mellanöstern, Asien, och många ytterligare regioner har också introducerats med framgång i flera butiker.

Moderföreningen innehar, förutom ägande i detaljhandelsverksamheten beskrivet ovan, även betydande innehav i Atrium Ljungberg, KF (Kooperativa Förbundet) samt finansiella tillgångar.

Föreningens ägarandel i Kooperativa förbundet, KF, är 28,5 procent av kapitalet. Vi är därmed den enskilt största ägaren i KF. KF äger i sin tur Coop Sverige AB som ansvarar för inköp, logistik, butiksformat, central marknadsföring och nationella kampanjer för de totalt cirka 800 Coop-butikerna i Sverige. Se kf.se för mer information.

Fastighetsbolaget Atrium Ljungberg äger, förvaltar och utvecklar attraktiva stadsmiljöer huvudsakligen i Stockholm, men även i Uppsala, Malmö och Göteborg. Coop Östras innehav i Atrium Ljungberg uppgår per årsskiftet till 24,3 procent av aktiekapitalet och 20,0 procent av rösterna. Coop Östra är den största enskilda ägaren i bolaget avseende aktiekapital.

Föreningen har sedan en längre tid byggt upp ett betydande kapital som syftar till att möjliggöra största möjliga medlemsnytta. Grunderna i vår investeringsfilosofi är hållbarhet, långsiktighet, försiktigt risktagande och aktsamhet i hanteringen.

Väsentliga händelser under räkenskapsåret

Butiksnätverket förändras konstant för att vara konkurrenskraftigt, lönsamt och relevant i verksamhetsområdet. Bolaget har under året öppnat tre nya Stora Coop i Spånga/Stockholm, Ingelsta/Norrköping och Barkarby/Stockholm. Även ett nytt, bolagets fjärde, X:-tra har öppnats i Akalla/Stockholm. Under året har även betydande satsningar genomförts i att uppgradera befintligt butiksnät. Stora Coop Orminge och Coop Skeppet på Lidingö har återinvigts efter omfattande renoveringar och omställning enligt Coops matmarknadskoncept. I en riktad satsning för att uppgradera innerstadsbutiker i Stockholm från traditionella kvartersbutiker till moderna matmarknader har fem butiker renoverats och återinvigts. Försäljningen i samtliga butiker har påverkats negativt till följd av leveransproblem från Coops nya helautomatiserade varuterminall i Eskilstuna.

Bolaget har även stängt sju enheter i Bromölla, Norrköping, Nyköping, Skärholmen, Stockholm, Sundbyberg och Södertälje.

Föreningsverksamheten och den medlemsdemokratiska processen

Föreningen har under 2024 bytt namn från Konsumentföreningen Stockholm till Coop Östra ekonomisk förening och gjorde under året en stor medlemsundersökning för att fortsätta utveckla verksamheten utifrån vad våra medlemmar tycker det är viktigast att vi fokuserar på. Dessutom fick vi svar på vilka kanaler och på vilket sätt våra medlemmar vill vara med och påverka. Vi har även fortsatt vårt arbete med fokus på medlemsnytta, hälsa och hållbarhet. 2024 blev föreningen ansvarig utgivare för tidningen Mersmak med ett särskilt fokus att erbjuda en tidning fylld av matglädje och hållbar, hälsosam mat till våra medlemmar. I tidningen, på coopstra.se och i våra utskick har vi fortsatt förmedla kunskap och unika erbjudanden till våra medlemmar. Som Sveriges enda medlemsägda livsmedelskedja har vi fortsatt verka i sammanhang för att stärka det kooperativa inflytandet i samhället och sprida den kooperativa idén.

Medlemserbjudanden

Totalt under 2024 hade föreningen många erbjudanden och evenemang för medlemmarna, där Familjedagen på Skansen, med ca 25 000 medlemmar på plats, partnerskapet med Rosendal Garden Party och våra 3 löplopp tillhörde de största. Utöver det har vi haft flera erbjudanden inom kultur & hälsa samt flertalet digitala seminarier.

Bistånd

Coop östra stödjer framför allt biståndsorganisationerna We Effect och Vi-skogen. Detta gör vi genom Bistånd på köpet, Biståndsknappen och donationer. Coops medlemmar i hela Sverige har samlat in 6.872 290 kr via Bistånd på köpet som går till We Effects arbete att skapa långsiktiga förändringar genom hjälp till självhjälp till familjer som lever i fattigdom. Coop Östras medlemmars del av insamlingen via Bistånd på köpet är 2 267 865 kr.

Till Vi-skogen har Coop Östras medlemmar samlat in 2 356 656 kr via Biståndsknappen, där insamlingen går direkt till Vi-skogens arbete att förändra liv och göra långsiktig skillnad för både människa och klimat i sin verksamhet i östra Afrika.

Utöver det har Coop Östra och Coop Östras medlemmar donerat 1 206 846 kr till de båda organisationerna varav närmare 500 000 kronor är donerade poäng omräknat till kronor.

Coop Östras fokusprojekt tillsammans med We Effect och Lykke kaffegårdar i Uganda har sedan start och fram till nu gett resultat i form av att 3500 kaffebönder har nåtts av stöd och fått en direkt tillgång till världsmarknaden för sitt kaffe. Odlarna får bättre betalt genom 7% ökning av priset på röda kaffebär. Projektet har bidragit till betydande framsteg för jämställdhet och 120 jobb har skapats för lokala partners i området.

Ägarinflytande och styrelsens arbete

Föreningen är medlem i KF och ägarinflytandet utövas genom styrelserepresentation i KF och genom representation på KF:s föreningsstämma. Föreningen är också representerad i styrelsen för Coop Sverige AB (CSAB). En viktig uppgift är att bevaka Coop Östras medlemmars intressen i den kooperativa detaljhandelsverksamheten. Det lokala inflytandet har fokuserats till butiksstrukturen i föreningens dotterbolag Coop Östra försäljning AB, CÖF som driver butikerna i föreningens verksamhetsområde.

Styrelsen har under 2024 haft nio ordinarie möten inklusive det konstituerande mötet samt ett extra styrelsemöte. På styrelsemötena har bland annat frågor som de strategiska övervägandena för butiksverksamheten varit i fokus, men även strategiska överväganden för ägandet i KF och samhandelsbolaget Coop Sverige AB samt Atrium Ljungberg har behandlats. Styrelsen har även arbetat med uppföljning av föreningens ekonomi och investeringsfrågor. För år 2024 har styrelsen upprättat en styrningsrapport i enlighet med av föreningsstämman antagen ”Svensk kod för styrning av kooperativa och ömsesidiga företag”.

Den medlemsdemokratiska organisationen

Medlemmarna i föreningen har möjlighet till insyn och påverkan genom den demokratiska organisationen. Val av ägarombud förrättades i början av 2024 och då valdes 96 ägarombud till 20 stycken ägarombudsområden. Föreningen hade vid årsskiftet 91 valda ägarombud och 2 tillförordnade ägarombud. De valda ägarombuden är ombud på föreningens stämmor. På årsstämman 2024 deltog 76 ägarombud.

Antal medlemmar

Antalet medlemmar i Coop Östra uppgick den 31 december 2024 till 1 353 607st, en nettoökning jämfört med föregående år med 50 963st. Antalet aktiva medlemmar som har avslutat sitt medlemskap är 12 026st.

Hållbarhet och miljöpåverkan

Ända sedan konsumentkooperationens start 1899 har organisationens grundläggande syfte varit att skapa medlemsnytta genom den samlade styrkan av många medlemmars konsumtion. Idag ägs Coop av 4 miljoner medlemmar som genom sitt personliga engagemang och sina inköp lägger grunden för verksamheten. Allt överskott som skapas går tillbaka till medlemmen eller återinvesteras i verksamheten. Organisationens vilar på en kooperativ värdegrund och styrs demokratiskt utifrån principen en medlem en röst. Med medlemmarnas intresse för ögonen agerar Coop för att bidra till en hållbar utveckling och att leva upp till sin vision att vara den goda kraften i svensk dagligvaruhandel.

Inom Coop i Sverige, som består av Coop Sverige AB och 26 konsumentföreningar, bedrivs ett samordnat hållbarhetsarbete. Genom det nära samarbetet mellan Coop Sverige AB och föreningarna

säkras effektivitetsvinster såväl som kvaliteten i hållbarhetsarbetet. Coop har bland annat utvecklat "Hållbarhetsdeklarationen" som avgör en varus hållbarhetsavtryck utifrån tio parametrar som exempelvis klimat, arbetsförhållanden, biologisk mångfald och vattenförbrukning. Den används internt som ett verktyg för att förbättra sortimentet och ut mot medlem som en hjälp för var och en att göra mer informerade val. Coop satte 2021 nya mål i sitt klimatarbete som är godkända av Science Based Targets och validerade att vara i linje med vad Coop behöver göra för att bidra till att jordens uppvärmning begränsas till max 1,5 grader. Hållbarhetsdeklarationerna kommer vara ett viktigt verktyg i det arbetet.

Alla har ett ansvar för hållbar utveckling. Coop Östra har satt som mål att "Medlemmarna ska konsumera smart och hållbart" till 2030. För att uppnå det verkar vi för att Coops erbjudande till medlemmarna ska vara hållbart och främja hälsa samtidigt som vi underlättar de hållbara valen för våra medlemmar. Med FN:s globala mål som ram arbetar föreningen för ekologisk, social och ekonomisk hållbarhet. Genom samarbeten och partnerskap med organisationer, myndigheter och näringsliv bidrar vi till en hållbar utveckling. Tillsammans kan vi göra stor skillnad.

Koncernen bedriver ingen anmälnings- eller tillståndspliktig verksamhet enligt miljöbalken. Koncernen bedriver dock ett aktivt hållbarhets- och miljöarbete vilket presenteras i koncernens hållbarhetsrapport som finns att läsa på sidan 51-72. Hållbarhetsrapporten är upprättad i enlighet med ÅRL 6 kap. 11§.

Finansiella Risker

Koncernen är genom sin verksamhet exponerad för olika slag av finansiella risker. Med finansiella risker avses fluktuationer i företagets resultat och kassaflöde till följd av förändringar i valutakurser, räntenivåer, refinansierings- och kreditrisker. Koncernens målsättning är att prissäkra den operativa transaktionsexponeringen i samband med att den underliggande varan prissätts.

För att styra och stödja verksamheten inom koncernen finns ett antal styrande dokument och policyer. För koncernen inklusive intressebolagen KF och Atrium Ljungberg är riskerna främst kopplade till utvecklingen av svensk detaljhandel och utvecklingen på svensk fastighetsmarknad. Styrelsen följer löpande de olika innehaven och deras marknadens utveckling.

Coop Östras placeringspolicy anger riktlinjer, mål och limiter för den finansiella förvaltningen och hantering av de finansiella risker förvaltningen ger upphov till inom koncernen. Placeringspolicyn reglerar ansvarsfördelningen mellan Föreningens styrelse, VD och finansfunktion.

Placeringspolicyn stipulerar förutsättningarna för att uppnå det långsiktiga avkastningsmålet till önskad risknivå. Årligen fattas beslut om en s.k. normalportfölj (dvs. ett långsiktigt benchmark). Normalportföljen återspeglar en tillgångssammansättning som ger uttryck för föreningens långsiktiga riskaptit och mål avseende avkastningen. Tillsammans med de limiter som anges avseende över- och undervikter utgör den ett ramverk för förvaltningen av ränte- och aktiefonder.

Inom koncernen har VD det operativa ansvaret för att säkerställa koncernens finansiering och att effektivt förvalta kassalikviditet, finansiella tillgångar och skulder. VD har ansvaret att följa upp att finanspolicyn efterlevs. Finanschefen ansvarar för att rapportera riskexponering samt vinster och förluster från finansiella aktiviteter till Coop Östras styrelse.

Med kreditrisk avses risken att koncernen försörkas förlust genom att motparten inte fullgör sina förpliktelser gentemot Coop Östra. Kreditrisk innefattar även koncentrationsrisk, det vill säga stora exponeringar eller koncentrationer i placeringarna till vissa regioner eller branscher. Coop Östras strategiska inriktning är att ha ett väl diversifierat innehav med låg risknivå och att uppnå balans mellan risk och avkastning.

Ränterisk definieras som risken att variationer i det allmänna ränteläget leder till kapitalförluster eller ett lägre räntenetto.

Likviditetsrisk syftar på risken för att en placering inte omedelbart kan omsättas på marknaden utan att stora förluster i marknadsvärde uppstår. Coop Östra bedriver en aktiv likviditetshantering genom att matcha in- och utlåning flöden mot varandra.

Elprisrisk definieras som risken att koncernens resultat- och balansräkning påverkas negativt vid förändrade marknadspriser på elkraft. Koncernens policy är att säkra delar av elprisrisken upp till 3 år genom handel med elderivat.

Förväntad framtida utveckling

Koncernen kommer fortsatt ha fokus på att kontinuerligt utveckla och effektivisera butiksdriften för att skapa förutsättning för långsiktig och stabil lönsamhet. Tillväxtstrategin innefattande digitalisering, bra priser med bra produkter i bra butiker är fortsatt i fokus och den långsiktiga investeringsplanen i butiks nät och kylkonvertering fortsätter de närmaste åren. Fortsatt volatilitet på de finansiella marknaderna förväntas fortsätta påverka koncernen den närmsta tiden.

Resultat och finansiell ställning

Medlemmarnas och kundernas köpbeteende är fortsatt förändrat med multilojalitet och jakt efter bästa pris som tydliga effekter. Bolagets kampanjförsäljning har som en konsekvens varit fortsatt hög under året. Detta faktum tillsammans med betydande leveransproblem från Coops nya terminal i Eskilstuna, som fick till följd bristande varuutbud i butikerna, har satt press på bolagets försäljningsvolym, marginaler och leverantörsbonusar som har reducerats under året.

Flerårsöversikt (Tkr)

Koncernen	2024	2023	2022		
Nettoomsättning	14 224 730	14 041 058	13 430 427		
Rörelseresultat	-921 086	-163 366	563 367		
Resultat efter finansiella poster	-453 458	-187 467	366 302		
Årets resultat	-426 049	-200 561	362 244		
Balansomslutning	13 257 873	13 659 933	14 237 640		
Soliditet (%)	84,3	84,8	82,6		
Vinstmarginal (%)	-3,00	-1,43	3,14		

Moderföretaget	2024	2023	2022	2021	2020
Nettoomsättning	10 644	7 934	7 348	4 313	3 391
Rörelseresultat	-78 165	-72 231	-43 933	-70 516	-60 432
Resultat efter finansiella poster	455 422	226 193	434 315	2 842 377	184 663
Årets resultat	127 176	200 515	421 502	2 728 237	180 158
Balansomslutning	9 135 812	8 951 407	9 239 907	8 935 697	6 057 909
Soliditet (%)	97,2	97,7	92,4	97,0	97,4
Avkastning på eget kap. (%)	5,1	2,3	1,2	32,8	3,1

För definitioner av nyckeltal, se Redovisnings- och värderingsprinciper.

De finansiella marknaderna har trots marknadsoro och turbulens utvecklats starkt under året och påverkat föreningens placeringstillgångar positivt.

Koncernens resultat och finansiella ställning

Koncernen omsatte 14 225 Mkr under 2024. Försäljningen har påverkats negativt till följd av leveransproblem från Coops nya helautomatiserade varuterminial i Eskilstuna. Det redan under fjolåret förändrade köpbeteenden hos kund mot lågpris påverkade även detta år försäljningen. Koncernens rörelseresultat landade på -921 Mkr bl.a på grund av negativt resultatbidrag från intressebolag.

Året har som väntat präglats av kraftiga svängningar på finansmarknaderna. Inflationsoro och stor geopolitisk oro har skapat volatilitet. Trots detta har aktiemarknaden i flera regioner varit gynnsam, pådrivet av fallande räntor och motståndskraftig tillväxt. Koncernen har mot denna bakgrund haft god utveckling av placeringstillgångarna. Bäst utveckling ser vi (i likhet med föregående år) i marknadsnoterade aktiefonder.

Stark utveckling av framförallt aktierelaterade placeringstillgångar resulterade i ett starkt finansnetto om 468 Mkr. Årets resultat hänförligt till moderföretagets medlemmar uppgår till -410 Mkr.

Koncernens totala tillgångar uppgår till 13 258 Mkr varav andelar i intresseföretag 4 491 Mkr, Goodwill 2 200 Mkr, och kortfristiga placeringar om 2 607 Mkr. Likvida medel (inklusive tillgodohavanden i Kooperativa Förbundets cashpool) uppgår till 367 Mkr. Koncernens egna kapital hänförligt till moderföreningens medlemmar uppgår till 11 172 Mkr vilket ger en soliditet om 84%.

Moderföretagets resultat och finansiella ställning

Rörelseresultatet i moderföretaget uppgick till -78 Mkr (-72). God avkastning från i synnerhet Atrium Ljungberg och placeringstillgångarna bidrog positivt. Årets resultat i moderföretaget landade på 127 Mkr (201), Totala tillgångar i moderföreningen uppgår till 9 136 Mkr. Soliditeten i moderföretaget uppgår till 97,2% (97,7).

Förslag till vinstdisposition

Styrelsen föreslår att till förfogande stående vinstmedel (kronor):

balanserad vinst	7 539 946 797
årets vinst	127 176 356
	7 667 123 153

disponeras så att	
till reservfond avsättes	11 000 000
i ny räkning överföres	7 656 123 153
	7 667 123 153

Koncernens och moderföretagets resultat och ställning i övrigt framgår av efterföljande resultat- och balansräkningar samt kassaflödesanalyser med noter.

Koncernens Resultaträkning

Tkr

	Not	2024-01-01 -2024-12-31	2023-01-01 -2023-12-31
Nettoomsättning	2	14 224 731	14 041 059
Aktiverat arbete för egen räkning		2 092	1 225
Övriga rörelseintäkter	3	422 600	295 985
		14 649 423	14 338 269
Rörelsens kostnader			
Handelsvaror		-10 569 979	-10 351 914
Övriga externa kostnader	4, 5	-2 668 337	-2 593 700
Personalkostnader	6	-1 671 977	-1 632 328
Avskrivningar och nedskrivningar av materiella och immateriella anläggningstillgångar	7	-572 879	-547 700
Övriga rörelsekostnader		0	-158
Resultat från andelar i intresseföretag och gemensamt styrda företag	8	-87 337	624 249
		-15 570 509	-14 501 551
Rörelseresultat		-921 086	-163 283
Resultat från finansiella poster			
Resultat från övriga värdepapper och fordringar som är anläggningstillgångar	9	36 017	15 518
Övriga ränteintäkter och liknande resultatposter	10	449 623	117 680
Räntekostnader och liknande resultatposter	11	-18 012	-157 383
		467 628	-24 185
Resultat efter finansiella poster	12	-453 458	-187 468
Resultat före skatt		-453 458	-187 468
Skatt på årets resultat	13	27 409	-13 094
Årets resultat		-426 049	-200 561
Hänförligt till moderföretagets aktieägare		-409 640	-187 510
Hänförligt till innehav utan bestämmande inflytande		-16 409	-13 051

Koncernens Balansräkning

Tkr

Not 2024-12-31 2023-12-31

TILLGÅNGAR

Anläggningstillgångar

Immateriella anläggningstillgångar

Balanserade utgifter för utvecklingsarbeten och liknande arbeten

	14	5 457	4 217
Hyresrätter och liknande rättigheter	15	48 291	51 442
Goodwill	16	2 199 615	2 524 481
Förskott avseende immateriella anläggningstillgångar	17	0	232
		2 253 363	2 580 372

Materiella anläggningstillgångar

Byggnader och mark	18	37 059	38 737
Nedlagda kostnader på annans fastighet	19	23 129	24 419
Inventarier, verktyg och installationer	20	645 449	541 231
Pågående nyanläggningar och förskott avseende materiella anläggningstillgångar	21	12 518	16 779
		718 155	621 166

Finansiella anläggningstillgångar

Andelar i intresseföretag och gemensamt styrda företag	22, 23	4 490 846	4 704 111
Fordringar hos intresseföretag och gemensamt styrda företag	24	316 789	312 866
Andra långfristiga värdepappersinnehav	25	647 941	601 413
Uppskjuten skattefordran	26	130 848	118 682
Andra långfristiga fordringar	27	289 307	351 534
		5 875 731	6 088 606
Summa anläggningstillgångar		8 847 249	9 290 144

Omsättningstillgångar

Varulager m m

Färdiga varor och handelsvaror		641 825	607 468
		641 825	607 468

Kortfristiga fordringar

Kundfordringar		39 210	18 776
Fordringar hos intresseföretag och gemensamt styrda företag		209 937	132 212
Aktuella skattefordringar		44 308	28 773
Övriga fordringar		274 552	303 854
Förutbetalda kostnader och upplupna intäkter	28	437 340	458 275
		1 005 347	941 890

Kortfristiga placeringar

Övriga kortfristiga placeringar		2 606 562	2 438 895
		2 606 562	2 438 895

Koncernens Balansräkning

Tkr

	Not	2024-12-31	2023-12-31
<i>Kassa och bank</i>		156 890	381 536
Summa omsättningstillgångar		4 410 624	4 369 789
SUMMA TILLGÅNGAR		13 257 873	13 659 933

Koncernens Balansräkning

Tkr

	Not	2024-12-31	2023-12-31
EGET KAPITAL OCH SKULDER			
Eget kapital			
Insatskapital		143 535	137 807
Övrigt tillskjutet kapital		1 067 321	1 055 596
Annat eget kapital inklusive årets resultat		9 961 621	10 382 257
Eget kapital hänförligt till moderföretagets medlemmar		11 172 477	11 575 660
Innehav utan bestämmande inflytande			
Innehav utan bestämmande inflytande		4 580	9 356
Eget kapital hänförligt till minoritetsintresset		4 580	9 356
Summa eget kapital		11 177 057	11 585 016
Avsättningar			
Övriga avsättningar	29	359 288	441 903
		359 288	441 903
Långfristiga skulder			
Medlemsinlåning	30	88 764	91 011
Övriga skulder		21 687	18 696
		110 451	109 707
Kortfristiga skulder			
Leverantörsskulder		859 070	798 300
Övriga skulder		194 808	185 277
Upplupna kostnader och förutbetalda intäkter	31	557 199	539 730
		1 611 077	1 523 307
SUMMA EGET KAPITAL OCH SKULDER		13 257 873	13 659 933

Koncernens rapport över förändringar i eget kapital

Tkr

	Insats- kapital	Övrigt tillskjutet kapital	Balanserad vinst inkl. årets resultat	Summa	Minoritets -intresse	Totalt eget kapital
Ingående eget kapital 2023-01-01	128 581	1 046 152	10 577 797	11 752 530	15 579	11 768 109
Inbetalt insatskapital	9 226			9 226		9 226
Bortskrivning avslut medlemskap		1 444	-30	1 414		1 414
Avsättning till reservfond		8 000	-8 000	0		0
Årets resultat			-187 510	-187 510	-13 051	-200 561
Transaktioner minoritet			0	0	-46	-46
Tillskjutet aktieägartillskott					6 874	6 874
Summa totalresultat	9 226	9 444	-195 540	-176 870	-6 223	-183 093
Utgående eget kapital 2023-12-31	137 807	1 055 596	10 382 257	11 575 660	9 356	11 585 016
Ingående eget kapital 2024-01-01	137 807	1 055 596	10 382 257	11 575 660	9 356	11 585 016
Inbetalt insatskapital	6 065	734		6 799		6 799
Bortskrivning avslut medlemskap	-337	-9		-346		-346
Avsättning till reservfond		11 000	-11 000	0		0
Årets resultat			-409 641	-409 641	-16 409	-426 050
Transaktioner minoritet					11 633	11 633
Utgående eget kapital 2024-12-31	143 535	1 067 321	9 961 616	11 172 472	4 580	11 177 052

Koncernens

Kassaflödesanalys

Tkr

	Not	2024-01-01 -2024-12-31	2023-01-01 -2023-12-31
Den löpande verksamheten			
Resultat efter finansiella poster	12	-453 458	-187 467
Justeringar för poster som inte ingår i kassaflödet m.m	32	426 844	75 581
Betald inkomstskatt		-292	-26 661
Kassaflöde från den löpande verksamheten före förändringar av rörelsekapital		-26 906	-138 547
Kassaflöde från förändringar i rörelsekapital			
Förändring av varulager och pågående arbeten		-34 357	-16 747
Förändring kundfordringar		-20 434	-811
Förändring av övriga kortfristiga fordringar		50 237	-124 496
Förändring leverantörsskulder		60 770	12 955
Förändring av övriga kortfristiga rörelseskulder		26 999	43 317
Kassaflöde från den löpande verksamheten		56 309	-224 328
Investeringsverksamheten			
Investeringar i immateriella anläggningstillgångar		-5 470	-23 379
Investeringar i materiella anläggningstillgångar		-337 574	-188 009
Försäljning av intresseföretag		0	211 763
Investeringar i finansiella anläggningstillgångar		-1 403 198	-572 709
Försäljning av finansiella tillgångar		1 527 231	930 447
Övriga förändringar finansiella anläggningstillgångar		-3 054	104 800
Kassaflöde från investeringsverksamheten		-222 065	462 913
Finansieringsverksamheten			
Förändring insatskapital		6 803	9 226
Tillskott från innehav utan bestämmande inflytande		11 633	6 874
Upptagna lån		3 529	6 847
Amortering av lån		-2 784	-502 828
Återbetalt insatskapital		-346	0
Kassaflöde från finansieringsverksamheten		18 835	-479 881
Årets kassaflöde		-146 921	-241 296
Likvida medel vid årets början			
Likvida medel vid årets början		513 748	755 044
Likvida medel vid årets slut	33	366 827	513 748

Moderföretagets Resultaträkning

Tkr

	Not	2024-01-01 -2024-12-31	2023-01-01 -2023-12-31
Nettoomsättning	2, 5	10 644	7 934
Övriga rörelseintäkter	3	5 166	2 106
		15 810	10 040
Rörelsens kostnader			
Övriga externa kostnader	4, 5	-55 131	-52 945
Personalkostnader	6	-35 024	-24 722
Avskrivningar och nedskrivningar av materiella och immateriella anläggningstillgångar	7	-3 820	-4 446
Övriga rörelsekostnader		0	-158
		-93 975	-82 271
Rörelseresultat		-78 165	-72 231
Resultat från finansiella poster			
Resultat från andelar i koncernföretag	34, 35	0	-200 000
Resultat från andelar i intresseföretag och gemensamt styrda företag	8	125 927	383 312
Resultat från övriga värdepapper och fordringar som är anläggningstillgångar	9	36 017	15 518
Övriga ränteintäkter och liknande resultatposter	10	371 643	109 703
Räntekostnader och liknande resultatposter	11	0	-10 110
		533 587	298 423
Resultat efter finansiella poster		455 422	226 192
Bokslutsdispositioner	36	-343 576	-486
Resultat före skatt		111 846	225 706
Skatt på årets resultat	13	15 330	-25 191
Årets resultat		127 176	200 515

Moderföretagets Balansräkning

Tkr

Not 2024-12-31 2023-12-31

TILLGÅNGAR

Anläggningstillgångar

Materiella anläggningstillgångar

Byggnader och mark	18	37 059	38 737
Inventarier, verktyg och installationer	20	17 471	18 147
Pågående nyanläggningar och förskott avseende materiella anläggningstillgångar	21	0	1 556
		54 530	58 440

Finansiella anläggningstillgångar

Andelar i koncernföretag	35, 37	4 496 877	4 439 777
Fordringar hos koncernföretag	27	100	0
Andelar i intresseföretag och gemensamt styrda företag	22, 23	584 251	584 251
Fordringar hos intresseföretag och gemensamt styrda företag	24	316 789	312 866
Andra långfristiga värdepappersinnehav	25, 38	638 658	592 130
		6 036 676	5 929 024
Summa anläggningstillgångar		6 091 206	5 987 464

Omsättningstillgångar

Kortfristiga fordringar

Kundfordringar		1 281	0
Fordringar hos koncernföretag		1 572	0
Fordringar hos intresseföretag och gemensamt styrda företag		209 937	132 212
Aktuella skattefordringar		25 986	10 645
Övriga fordringar		7 539	7 908
Förutbetalda kostnader och upplupna intäkter	28	70 663	63 217
		316 978	213 982

Kortfristiga placeringar

Övriga kortfristiga placeringar		2 606 562	2 438 895
		2 606 562	2 438 895

Kassa och bank

Summa omsättningstillgångar		3 044 606	2 963 944
------------------------------------	--	------------------	------------------

SUMMA TILLGÅNGAR

9 135 812 8 951 407

Moderföretagets Balansräkning

Tkr

EGET KAPITAL OCH SKULDER

	Not	2024-12-31	2023-12-31
Eget kapital	39		
<i>Bundet eget kapital</i>			
Insatskapital		143 535	137 807
Reservfond		1 067 321	1 055 596
		1 210 856	1 193 403
<i>Fritt eget kapital</i>			
Balanserad vinst eller förlust		7 539 947	7 350 432
Årets resultat		127 176	200 515
		7 667 123	7 550 947
Summa eget kapital		8 877 979	8 744 349
Obeskattade reserver	40	6 679	6 103
Avsättningar			
Uppskjuten skatteskuld	26	1 764	1 850
Summa avsättningar		1 764	1 850
Långfristiga skulder	30		
Medlemsinlåning		88 764	91 011
Övriga skulder		4 831	5 128
Summa långfristiga skulder		93 595	96 138
Kortfristiga skulder			
Leverantörsskulder		4 757	4 782
Skulder till koncernföretag		131 493	89 913
Övriga skulder		1 142	561
Upplupna kostnader och förutbetalda intäkter	31	18 403	7 711
Summa kortfristiga skulder		155 796	102 967
SUMMA EGET KAPITAL OCH SKULDER		9 135 812	8 951 407

Moderföretagets rapport över förändringar i eget kapital

Tkr

	Insats- kapital	Reserv- fond	Balanserat resultat	Årets resultat	Summa eget kapital
Ingående eget kapital 2023-01-01	128 581	1 046 152	6 936 929	421 502	8 533 165
Omföring fg års resultat			421 502	-421 502	0
Årets resultat				200 515	200 515
Avsättning reservfond		8 000	-8 000		0
Inbetalat insatskapital	9 954				9 954
Återbetalat insatskapital	-728				-728
Bortskrivning avslut medlemskap		1 443			1 443
Utgående eget kapital 2023-12-31	137 807	1 055 596	7 350 432	200 515	8 744 349
Ingående eget kapital 2024-01-01	137 807	1 055 596	7 350 432	200 515	8 744 349
Omföring fg års resultat			200 515	-200 515	0
Årets resultat				127 176	127 176
Avsättning reservfond		11 000	-11 000		0
Inbetalat insatskapital	6 065				6 065
Återbetalat insatskapital	-337				-337
Bortskrivning avslut medlemskap		725			725
Utgående eget kapital 2024-12-31	143 535	1 067 321	7 539 946	127 176	8 877 978

Moderföretagets Kassaflödesanalys

Tkr

	Not	2024-01-01 -2024-12-31	2023-01-01 -2023-12-31
Den löpande verksamheten			
Resultat efter finansiella poster	12	455 422	226 192
Justeringar för poster som inte ingår i kassaflödet	32	-338 242	-75 297
Betald inkomstskatt		-97	-26 659
Kassaflöde från den löpande verksamheten före förändring av rörelsekapital		117 083	124 236
Kassaflöde från förändring av rörelsekapitalet			
Förändring av kundfordringar		-1 281	30
Förändring av övriga kortfristiga fordringar		-8 649	-32 898
Förändring av leverantörsskulder		-25	2 531
Förändring av övriga kortfristiga rörelseskulder		52 556	213
Kassaflöde från den löpande verksamheten		159 684	94 112
Investeringsverksamheten			
Investeringar i materiella anläggningstillgångar		0	-1 556
Investeringar i finansiella anläggningstillgångar		-1 403 198	-567 601
Årets lämnade lån till koncernföretag		-100	0
Förvärv av koncernföretag		-100	0
Årets lämnade aktieägartillskott		-57 000	0
Försäljning av intresseföretag		0	211 763
Försäljning av finansiella tillgångar		1 527 231	930 447
Kassaflöde från investeringsverksamheten		66 833	573 053
Finansieringsverksamheten			
Förändring insatskapital		6 455	9 226
Amortering av lån		-2 247	-502 827
Koncernbidrag		-343 000	0
Kassaflöde från finansieringsverksamheten		-338 792	-493 601
Årets kassaflöde		-112 275	173 564
Likvida medel vid årets början			
Likvida medel vid årets början		443 278	269 714
Likvida medel vid årets slut	33	331 003	443 278

Noter

Tkr

Not 1 Redovisnings- och värderingsprinciper

Allmänna upplysningar

Årsredovisningen och koncernredovisningen är upprättad i enlighet med årsredovisningslagen och BFNAR 2012:1 Årsredovisning och koncernredovisning (K3).

Redovisningsprinciperna är oförändrade jämfört med föregående år.

Moderföretaget och koncernen tillämpar samma redovisningsprinciper om inte annat framgår nedan.

Moderföretaget

Bokslutsdispositioner

Förändringar av obeskattade reserver redovisas som bokslutsdispositioner i resultaträkningen. Koncernbidrag redovisas som bokslutsdispositioner. Koncernbidrag som lämnas till ett dotterföretag redovisas dock som en ökning av andelens redovisade värde.

Aktier och andelar i dotterföretag

Aktier och andelar i dotterföretag redovisas till anskaffningsvärde efter avdrag för eventuella nedskrivningar. I anskaffningsvärdet ingår köpeskillingen som erlagts för aktierna samt förvärvskostnader. Eventuella kapitaltillskott och koncernbidrag läggs till anskaffningsvärdet när de lämnas. Utdelning från dotterföretag redovisas som intäkt.

Andelar i intressebolag

Redovisas till upplupet anskaffningsvärde.

Obeskattade reserver

Obeskattade reserver redovisas med bruttobelopp i balansräkningen, inklusive den uppskjutna skatteskuld som är hänförlig till reserverna.

Likvida medel

Moderföretaget har medel på cashpoolkonto hos intresseföretaget Kooperativa Förbundet. Dessa klassificeras som kortfristig fordran hos intresseföretag i koncernens och moderföretagets balansräkning och som likvida medel i kassaflödesanalysen.

Intäktsredovisning

Intäkter har tagits upp till verkligt värde av vad som erhållits eller kommer att erhållas och redovisas i den omfattning det är sannolikt att de ekonomiska fördelarna kommer att tillgodogöras bolaget och intäkterna kan beräknas på ett tillförlitligt sätt.

Dotterföretagens försäljning utgörs i huvudsak av detaljhandel, vilket avser försäljning med kontant betalning. Vid försäljning av varor redovisas normalt inkomsten som intäkt när de väsentliga förmåner och risker som är förknippade med ägandet av varan har överförts från företaget till köparen i samband med leverans.

I posten övriga intäkter redovisas intäkter från sekundära aktiviteter inom ordinarie verksamhet. Intäkterna avser försäljning av tjänster till konsumentföreningar, provisionsintäkter för bl a spel samt eventuell vinst vid försäljning av anläggningstillgångar.

Ersättning i form av ränta eller utdelning redovisas som intäkt när det är sannolikt att företaget kommer att få de ekonomiska fördelar som är förknippade med transaktionen och när inkomsten kan beräknas på ett tillförlitligt sätt.

Koncernredovisning

Konsolideringsmetod

Koncernredovisningen har upprättats enligt förvärvsmetoden. Detta innebär att förvärvade verksamheters identifierbara tillgångar och skulder redovisas till marknadsvärde enligt upprättad förvärvsanalys. Överstiger verksamhetens anskaffningsvärde det beräknade marknadsvärdet av de förväntade nettotillgångarna enligt förvärvsanalysen, redovisas skillnaden som goodwill.

Dotterföretag

Koncernredovisningen omfattar, förutom moderföretaget, samtliga företag i vilka moderföretaget direkt eller indirekt har mer än 50 % av röstetalet eller på annat sätt innehar det bestämmande inflytandet och därmed har en rätt att utforma företagets finansiella och operativa strategier i syfte att erhålla ekonomiska fördelar.

Ett dotterföretags intäkter och kostnader tas in i koncernredovisningen från och med tidpunkten för förvärvet till och med den tidpunkt då moderföretaget inte längre har ett bestämmande inflytande över dotterföretaget.

Intresseföretag och Gemensamt styrt företag

Som intresseföretag räknas sådana företag där företaget har ett betydande men inte bestämmande inflytande. Ett betydande inflytande anses normalt föreligga när företaget äger minst 20 % men inte mer än 50 % av rösterna i ett annat företag.

Redovisning av intresseföretag

Innehav i intresseföretag redovisas i koncernredovisningen enligt kapitalandelsmetoden. Det innebär att en förvärvsanalys upprättas och eventuella över- eller undervärden identifieras. Det koncernmässiga värdet på andelen påverkas under innehavstiden genom avskrivningar på övervärden eller återföring av undervärden. Andelsvärdet påverkas även av resultatandelen i intresseföretaget under innehavstiden, justerat för internvinster och övriga koncernmässiga justeringar. Erhållna utdelningar reducerar det koncernmässiga värdet.

Andel i intresseföretagets resultat efter skatt redovisas på egen rad och påverkar koncernens rörelseresultat.

Transaktioner mellan koncernföretag

Koncerninterna fordringar och skulder samt transaktioner mellan koncernföretag liksom realiserade vinster elimineras i sin helhet. Orealiserade förluster elimineras också såvida inte transaktionen motsvarar ett nedskrivningsbehov.

Förändring av internvinst under räkenskapsåret har eliminerats i koncernresultaträkningen.

Goodwill

Koncernmässig goodwill uppkommer när anskaffningsvärdet vid förvärv av andelar i dotterföretag överstiger det i förvärvsanalysen fastställda värdet på det förvärvade företagets identifierbara nettotillgångar. Goodwill redovisas till anskaffningsvärde med avdrag för ackumulerade avskrivningar och eventuell nedskrivning. När skillnaden istället är negativ uppkommer en negativ goodwill, som löses upp baserat på orsaken till dess uppkomst.

Redovisningsprinciper för enskilda balansposter

Anläggningstillgångar

Immateriella och materiella anläggningstillgångar redovisas till anskaffningsvärde minskat med ackumulerade avskrivningar enligt plan och eventuella nedskrivningar.

Immateriella anläggningstillgångar

Licenser, varumärken och goodwill

Utgifter för förvärvade licenser balanseras och redovisas till anskaffningsvärde minus ackumulerade avskrivningar och nedskrivningar. Utgifter för internt genererad goodwill och varumärken redovisas i resultaträkningen som kostnad då de uppkommer.

Balanserade utgifter för utvecklingsarbeten

Utgifter för utvecklingsarbeten redovisas enligt K3 18:12. Utgifter för utvecklingsarbeten balanseras när tillgången är identifierbar, kontroll innehas över tillgången och att den förväntas ge framtida ekonomiska fördelar. I bolaget redovisas utgifter för utvecklingsarbeten som immateriell tillgång, utöver de Allmänna villkoren ovan, endast under förutsättning att det är tekniskt och finansiellt möjligt att färdigställa tillgången, avsikten är och förutsättning finns att tillgången kan användas i verksamheten eller säljas samt kan beräknas på ett tillförlitligt sätt. I bolagets balansräkning är utvecklingskostnaderna upptagna till anskaffningsvärdet minus ackumulerade avskrivningar och nedskrivningar.

Tillkommande utgifter

Tillkommande utgifter för en immateriell tillgång läggs till anskaffningsvärdet endast om de ökar de framtida ekonomiska fördelarna som överstiger den ursprungliga bedömningen och utgifterna kan beräknas på ett tillförlitligt sätt. Alla andra utgifter kostnadsförs när de uppkommer.

Avskrivningar

Avskrivningar enligt plan baseras på ursprungliga anskaffningsvärden minskat med restvärde. Avskrivningarna sker linjärt över tillgångens nyttjandeperiod och redovisas som kostnad i resultaträkningen.

Förvärvade immateriella tillgångar	5 år
Balanserade utgifter för utvecklingsarbeten	5 år
Licenser	5 år
Hysesrätter och liknande rättigheter	7 - 10 år
Goodwill	5 - 10 år

Avskrivningsperiod för goodwill är beräknad utifrån den period som posten bedöms generera ekonomiska fördelar. Vid förvärv av strategisk karaktär, till exempel för att få tillgång till nya marknader, tillämpas för goodwill en avskrivningstid på upp till 10 år.

Materiella anläggningstillgångar

Materiella anläggningstillgångar redovisas som tillgång i balansräkningen när det på basis av tillgänglig information, är sannolikt att den framtida ekonomiska nyttan som är förknippad med innehavet, tillfaller företaget och att anskaffningsvärdet för tillgången kan beräknas på ett tillförlitligt sätt.

Tillkommande utgifter

Tillkommande utgifter läggs till anskaffningsvärdet till den del tillgångens prestanda förbättras i förhållande till den nivå som gällde då den ursprungligen anskaffades. Alla andra tillkommande utgifter redovisas som kostnader i den period de uppkommer.

Avskrivningsprinciper för materiella anläggningstillgångar

Avskrivningar enligt plan baseras på ursprungliga anskaffningsvärden minskat med beräknat restvärde.

Avskrivning sker linjärt över tillgångens beräknade nyttjandeperiod.

Nedskrivningar

De redovisade värdena för bolagets tillgångar testas vid indikation på nedskrivningsbehov vid varje balansdag. Vid indikation beräknas tillgångens återvinningsvärde som det högsta av nyttjandevärdet och nettoförsäljningsvärdet. Nedskrivning görs om återvinningsvärdet understiger det redovisade värdet. Vid beräkning av nyttjandevärdet diskonteras framtida kassaflöden till en räntesats före skatt som är tänkt att beakta marknadens bedömning av riskfri ränta och risk förknippad med den specifika tillgången. En tillgång som är beroende av andra tillgångar anses inte generera några oberoende kassaflöden. En sådan tillgång hänförs istället till den minsta kassagenererande enhet där de oberoende kassaflödena kan fastställas.

En nedskrivning reverseras om det har skett en förändring av beräkningarna som användes för att bestämma återvinningsvärdet. En reversering görs endast i den utsträckning som tillgångens bokförda värde inte överstiger det bokförda värdet som skulle ha redovisats, med avdrag för avskrivning, om ingen nedskrivning skulle gjorts. Bedömning av nedskrivningsbehov av uppskjuten skattefordran görs utifrån en prognos över framtida resultat.

Förvaltningsfastigheter

Förvaltningsfastigheter har vid första redovisningstillfället redovisats till anskaffningsvärde. Avskrivning sker över respektive tillgångs eller i förekommande fall varje komponents nyttjandeperiod.

Markanläggningar	20 år
Nedlagda kostnader på annans fastighet	20 år
Maskiner och andra tekniska anläggningar	5 - 10 år
Inventarier, verktyg och installationer	3 - 10 år

Komponentindelning

Materiella anläggningstillgångar har delats upp på komponenter när komponenterna är betydande och när komponenterna har väsentligt olika nyttjandeperioder. När en komponent i en anläggningstillgång byts ut, uttrangeras eventuell kvarvarande del av den gamla komponenten och den nya komponentens anskaffningsvärde aktiveras. Utgifter för löpande reparationer och underhåll redovisas som kostnader.

Finansiella instrument

Finansiella instrument redovisas enligt kapitel 11 i K3-regelverket, redovisning till anskaffningsvärde. Nedanstående redovisningsprinciper tillämpas konsekvent av både koncernen och moderföretaget.

Finansiella instrument värderas utifrån anskaffningsvärdet. Instrumentet redovisas i balansräkningen när bolaget blir part i instrumentets avtalsmässiga villkor. Finansiella tillgångar tas bort från balansräkningen när rätten att erhålla kassaflöden från instrumentet har löpt ut eller överförts och bolaget har överfört i stort sett alla risker och förmåner som är förknippade med äganderätten. Finansiella skulder tas bort från balansräkningen när förpliktelserna har reglerats eller på annat sätt upphört.

Andra långfristiga värdepappersinnehav

Placeringar i värdepapper som är anskaffade med avsikt att innehas långsiktigt har redovisats till sina anskaffningsvärden. Varje balansdag görs bedömning om eventuellt nedskrivningsbehov.

Kortfristiga placeringar

Värdepapper som är anskaffade med avsikt att innehas kortsiktigt redovisas inledningsvis till anskaffningsvärde och i efterföljande värderingar i enlighet med lägsta värdets princip till det lägsta av anskaffningsvärde och marknadsvärde.

Kundfordringar och övriga fordringar

Kundfordringar och övriga fordringar redovisas som omsättningstillgångar till det belopp som förväntas bli inbetalt efter avdrag för individuellt bedömda osäkra fordringar.

Låneskulder och leverantörsskulder

Låneskulder och leverantörsskulder redovisas initialt till upplupet anskaffningsvärde efter avdrag för transaktionskostnader. Skiljer sig det redovisade beloppet från det belopp som ska återbetalas vid förfallotidpunkten periodiseras mellanskillnaden som räntekostnad över lånets löptid med hjälp av instrumentets effektivränta. Härigenom överensstämmer vid förfallotidpunkten det redovisade beloppet och det belopp som ska återbetalas.

Kvittning av finansiell fordran och finansiell skuld

En finansiell tillgång och en finansiell skuld kvittas och redovisas med ett nettobelopp i balansräkningen endast då legal kvittningsrätt föreligger samt då en reglering med ett nettobelopp avses ske eller då en samtida avyttring av tillgången och reglering av skulden avses ske.

Nedskrivningsprövning av finansiella anläggningstillgångar

Vid varje balansdag bedöms om det finns indikationer på nedskrivningsbehov av någon av de finansiella anläggningstillgångarna. Nedskrivning sker om värdenedgången bedöms vara bestående och prövas individuellt.

Kundlojalitetsprogram

Föreningen har ett kundlojalitetsprogram, benämnt Medlemsprogrammet i vilket kunderna tilldelas poäng för genomförda köp, vilka kan lösas in mot varor eller rabatter vid framtida köp hos Coop eller partners. Bonuspoängen redovisas som en separat identifierbar komponent av den försäljningstransaktion vid vilken de tilldelas. Det sker genom att det verkliga värdet av den ersättning som erhålls, fördelas mellan bonuspoängen och övriga komponenter i försäljningen. Det verkliga värdet av bonuspoängen redovisas initialt som avsättning i takt med att intjäning sker, varvid hänsyn tas till hur många poäng som förväntas bli inlösta totalt, hos Coop eller partners. Ny bedömning av hur många poäng som förväntas bli inlösta görs vid varje bokslutstillfälle och de poäng som inte förväntas utnyttjas intäktsförs (K3 23:7).

Leasingavtal

K3s allmänna råd 20:13 om redovisning av leasingavtal tillämpas. Moderföretaget och koncernen redovisar samtliga leasingavtal, såväl finansiella som operationella, som operationella leasingavtal. Operationella leasingavtal redovisas som en kostnad linjärt över leasingperioden.

Varulager

Varulagret har värderats med tillämpning av först-in först-ut principen, till det lägsta av dess anskaffningsvärde och dess nettoförsäljningsvärde på balansdagen. Med nettoförsäljningsvärde avses varornas beräknade försäljningspris minskat med försäljningskostnader. Den valda värderingsmetoden innebär att inkurans i varulagret har beaktats.

Inkomstskatter

Aktuella skatter värderas utifrån de skattesatser och skatteregler som gäller på balansdagen. Uppskjutna skatter värderas utifrån de skattesatser och skatteregler som är beslutade före balansdagen.

Uppskjuten skatteskuld avseende temporära skillnader som hänför sig till investeringar i dotterföretag, intresseföretag och joint ventures redovisas inte i koncernredovisningen då moderföretaget i samtliga fall kan styra tidpunkten för återföring av de temporära skillnaderna och det inte bedöms sannolikt att en återföring sker inom överskådlig framtid.

Uppskjuten skattefordran avseende underskottsavdrag eller andra framtida skattemässiga avdrag redovisas i den utsträckning det är sannolikt att avdraget kan avräknas mot överskott vid framtida beskattning.

Fordringar och skulder nettoredo visas endast när det finns en legal rätt till kvittning.

Aktuell skatt, liksom förändring i uppskjuten skatt, redovisas i resultaträkningen om inte skatten är hänförlig till en händelse eller transaktion som redovisas direkt i eget kapital. I sådana fall redovisas även skatteeffekten i eget kapital.

Avsättningar

Som avsättning har redovisats förpliktelser gentemot tredje man som är hänförliga till räkenskapsåret eller tidigare räkenskapsår och som på balansdagen antingen är säkra eller sannolika till sin förekomst men oviss till belopp eller till den tidpunkt då de ska infrias.

En avsättning redovisas i enlighet med K3 21:4, ansvarsförbindelser och eventualtillgångar. Det innebär att en avsättning redovisas i balansräkningen när företaget har ett formellt eller informellt åtagande som en följd av en inträffad händelse och det är troligt att ett flöde av resurser krävs för att reglera åtagandet och en tillförlitlig uppskattning av beloppet kan göras. Avsättningar för omstrukturering görs när en detaljerad formell plan för åtgärden finns och en välgrundad förväntan har skapats hos dem som berörs.

Ersättningar till anställda

Pensioner

Koncernens och moderföretagets planer för ersättningar efter avslutad anställning har klassificerats som förmånsbestämda enligt reglerna i BFNAR 2012:1 28 kapitlet. Koncernen och moderföretaget tillämpar förenklingsreglerna enligt BFNAR 2012:1 28.14 b) vid redovisning av pensionerna. Detta innebär att pensionsplaner där premie till försäkringsföretag betalas, redovisas som avgiftsbestämda planer. Pensionspremier som belöper på perioder till och med balansdagen kostnadsförs, i förekommande fall redovisas skuld eller fordran om preliminärt betalade premier under räkenskapsåret avviker från detta. För de förmånsbaserade planerna avseende pensioner och sjukvårdsförmåner beräknas en avsättning och årlig kostnad utifrån nuvärdet av den intjänande framtida förmånen. Förmånsbaserade pensionsplaner är tryggade genom Konsumentkooperationens Pensionsstiftelse. Stiftelsens förmögenhet överstiger förpliktelserna, varför ingen avsättning redovisas i föreningens räkenskaper.

Koncernbidrag

Erhållna och lämnade koncernbidrag redovisas som bokslutsdispositioner.

Kassaflödesanalys

Kassaflödesanalysen upprättas enligt indirekt metod. Det redovisade kassaflödet omfattar endast transaktioner som medfört in- eller utbetalningar.

Som likvida medel klassificerar företaget, förutom kassamedel, disponibla tillgodohavanden hos banker och andra kreditinstitut, tillgodohavande i en cash-pool gemensam med Kooperativa Förbundet, samt kortfristiga likvida placeringar som är noterade på en marknadsplats och har en kortare löptid än tre

månader från anskaffningstidpunkten. Förändringar i spärrade medel redovisas i investeringsverksamheten.

Nyckeltalsdefinitioner

Soliditet (%)

Justerat eget kapital (eget kapital och obeskattade reserver med avdrag för uppskjuten skatt) i procent av balansomslutning.

Avkastning på eget kap. (%)

Resultat efter finansiella poster i procent av justerat eget kapital (eget kapital och obeskattade reserver med avdrag för uppskjuten skatt).

Vinstmarginal (%)

Årets resultat i procent av nettoomsättningen

Uppskattningar och bedömningar

Följande uppskattningar och bedömningar för redovisningsändamål är de som bedöms vara de viktigaste för en förståelse av de finansiella rapporterna med hänsyn till graden av betydande bedömningar och osäkerhet.

Nedskrivningsprövningar av materiella och immateriella anläggningstillgångar

Materiella och immateriella anläggningstillgångar upptas till anskaffningsvärde minskat med ackumulerade avskrivningar och eventuella nedskrivningar. Redovisat värde prövas vid ändrade förutsättningar. Om en sådan prövning visar ett för högt upptaget värde fastställs tillgångens återvinningsvärde, vilket är det högsta av nettoförsäljningsvärdet och nyttjandevärdet. Nyttjandevärdet mäts som förväntat diskonterat kassaflöde från tillgången alternativt den kassagenererande enheten till vilken tillgången hör.

För andelar i dotterföretag görs motsvarande bedömning om det finns indikation på att värdet understiger redovisat värde.

Nedskrivningsprövning av uppskjuten skatt

Bolaget bedömer varje år om något nedskrivningsbehov föreligger för uppskjutna skattefordringar avseende skattemässiga underskottsavdrag. Dessutom bedöms möjligheten att aktivera nya uppskjutna skattefordringar avseende tidigare uppkomna skattemässiga underskottsavdrag, vilka hittills inte föranlett aktivering. Uppskjuten skattefordran är endast upptagen i de fall det är troligt att framtida skattemässiga överskott kommer att finnas tillgängliga inom överskådlig tid för utnyttjande.

Nedskrivning av varulager

I bokslutet görs nedskrivning av färdigställda produkter av säsongskarakter med mindre än 1% av det totala lagervärdet. Nedskrivningen motiveras av att vissa sortiment är modeberoende och kan behövas kasseras eller skrivas ned under inköpsvärde. Nedskrivning baseras på bedömningar från bolagets större butiker som i sin tur står för merparten av säsongssortimentet.

Kundlojalitetsprogrammet

Koncernens kundlojalitetsprogram, benämnt Medlemsprogrammet, ger kunder möjlighet att samla poäng i samband med inköp hos Coop eller partners. Redovisningsmässigt fördelas värdet av ersättningen som erhålls vid försäljningstillfället, mellan poäng och övriga komponenter i försäljningen. Verkligt värde av intjänade poäng redovisas initialt som avsättning, varvid hänsyn tas till förväntad inlösengrad. Ny bedömning av inlösengrad och kundpreferens, vad gäller inlösenrätt, görs vid varje bokslutstillfälle.

Not 2 Nettoomsättningens fördelning

Koncernen

	2024	2023
Food	13 872 858	13 654 334
Nonfood	328 173	355 468
Hysesintäkter	15 186	23 792
Övrig omsättning	8 513	7 465
	14 224 730	14 041 059

Moderföretaget

	2024	2023
Hysesintäkter	10 516	7 791
Övrig omsättning	128	144
	10 644	7 935

Not 3 Övriga rörelseintäkter

Koncernen

	2024	2023
Provisionsintäkter	51 307	51 244
Vidarefakturerade kostnader	254 957	81 772
Övrigt	73 375	113 231
Ersättning Returpack	27 476	27 307
Elstöd	1 174	22 431
Reavinst försäljning av rörelse	3 644	0
Utbetalning överskott för Avtalsgruppförsäkring (AGS)	10 403	0
Övriga rörelseintäkter	264	0
	422 600	295 985

Moderföretaget

	2024	2023
Management fee	1 572	0
Övrigt	3 593	2 106
	5 166	2 106

Not 4 Arvode till revisorer

Koncernen

Med revisionsuppdrag avses granskning av årsredovisningen och bokföringen samt styrelsens och verkställande direktörens förvaltning, övriga arbetsuppgifter som det ankommer på bolagets revisor att utföra samt rådgivning eller annat biträde som föranleds av iakttagelser vid sådan granskning eller genomförandet av sådana övriga arbetsuppgifter.

	2024	2023
Öhrlings PricewaterhouseCoopers AB		
Revisionsuppdrag	-3 164	-2 713
	-3 164	-2 713

Moderföretaget

	2024	2023
Öhrlings PricewaterhouseCoopers AB		
Revisionsuppdrag	-456	-470
	-456	-470

Not 5 Operationella Leasingavtal Koncernen

	2024	2023
Avtalade framtida leasingintäkter		
Inom ett år	13 736	9 148
Mellan ett och fem år	41 049	32 247
Senare än fem år	15 383	27 114
	70 168	68 509
Tillgångar som innehas via operationella leasingavtal:		
Minimileaseavgifter	-862 393	-834 995
	-862 393	-834 995
Inom ett år	-780 190	-758 053
Mellan ett och fem år	-2 075 340	-2 026 796
Senare än fem år	-790 830	-868 918
	-3 646 360	-3 653 767

Moderföretaget

Av redovisade hyresintäkter ingår variabla hyresintäkter med 5 819 tkr (5 562 tkr.)

	2024	2023
Avtalade framtida leasingintäkter		
Inom ett år	8 370	9 148
Mellan ett och fem år	27 575	32 247
Senare än fem år	14 864	27 114
	50 809	68 509
Avtalade framtida minimileasingavgifter		
Inom ett år	-7 510	-7 132
Mellan ett och fem år	-14 044	-13 869
	-21 554	-21 001

Räkenskapsårets kostnadsförda leasingavgifter: 7 237 tkr (6 771 tkr).

Not 6 Anställda och personalkostnader Koncernen

	2024	2023
Medelantalet anställda		
Kvinnor	1 439	1 444
Män	1 021	1 027
	2 460	2 471
Löner och andra ersättningar		
Styrelse och verkställande direktör	-9 040	-9 424
Övriga anställda	-1 166 192	-1 118 584
	-1 175 232	-1 128 008
Sociala kostnader		
Pensionskostnader för styrelse och verkställande direktör	-700	-1 073
Pensionskostnader för övriga anställda	-67 170	-75 815
Övriga sociala avgifter enligt lag och avtal	-397 891	-405 792
	-465 761	-482 680
Totala löner, ersättningar, sociala kostnader och pensionskostnader	-1 640 993	-1 610 688
Könsfördelning bland ledande befattningshavare		
Andel kvinnor i styrelsen	56 %	50 %
Andel kvinnor bland övriga ledande befattningshavare	32 %	21 %

I Coop Östra ekonomisk förenings stiftelsefack i Konsumentkooperationens pensionsstiftelse finns ett icke obetydligt överskott och gottgörelse från pensionsstiftelsen gör att inga pensionskostnader har belastat årets resultat. Coop Östra har erhållit gottgörelse med 7,3 mkr (7,7 mkr) under 2024. Dotterföretaget CÖF tryggar sina pensionsutfästelser genom Konsumentkooperationens pensionsstiftelse. Nuvärdet av de förpliktelser som omfattas av stiftelsen uppgår per balansdagen till 1 875 020 tkr (1 843 150 tkr). Tillgodohavanden i stiftelsen 31/12 2024 överstiger pensionsskulden med 65 054 tkr (1 101 tkr). Under året har tillgångarna i stiftelsen påverkats av börsens fluktuationer och kapitalet uppgår per årsskiftet till nästan 100% av skulden. Mot bakgrund av detta har bolaget gjort en avsättning om 12% i balansräkningen plus tillhörande särskild löneskatt om totalt 200 mkr (275 mkr) för att hantera kraven från kollektivavtalsparterna om en garantibuffert om 12%. Årets förändring om 74 mkr (17 mkr) redovisas som en finansiell post i resultaträkningen.

Moderföretaget

	2024	2023
Medelantalet anställda		
Kvinnor	7	7
Män	10	11
	17	18
Löner och andra ersättningar		
Styrelse och verkställande direktör	-5 753	-4 933
Övriga anställda	-19 350	-18 440
	-25 103	-23 373
Sociala kostnader		
Övriga sociala avgifter enligt lag och avtal	-7 672	-6 798
	-7 672	-6 798
Totala löner, ersättningar, sociala kostnader och pensionskostnader	-32 775	-30 171

Löner och ersättningar samt sociala kostnader, inklusive pensionskostnader till VD och övriga ledande befattningshavare i moderföretaget:

<u>År 2024</u>	<u>Lön ¹⁾</u>	<u>Pensionskostnader ^{2) 3)}</u>	<u>Förmåner ⁴⁾</u>	<u>Summa</u>
VD Lars Ericsson ⁵⁾	-2 890	-1 305	-90	-4 285
VD Meta Persdotter ⁶⁾	-1 260	-455	-27	-1 742
Koncernledning, övriga	-7 037	-2 593	-264	-9 894
Moderföretaget totalt	-11 187	-4 353	-381	-15 921

<u>År 2023</u>	<u>Lön ¹⁾</u>	<u>Pensionskostnader ^{2) 3)}</u>	<u>Förmåner ⁴⁾</u>	<u>Summa</u>
VD Lars Ericsson ⁵⁾	-3 715	-1 659	-118	-5 492
Koncernledning, övriga	-7 636	-3 360	-303	-11 569
Moderföretaget totalt	-11 351	-5 289	-421	-17 061

¹⁾ Lön inklusive semesterersättning och förändring av semesterlöneskuld.

²⁾ Inkluderar förekommande kostnad för nyintjäning av pensionsrätt, tryggt via Konsumentkooperationens pensionsstiftelse, även om finansieringen sker via befintligt överskott i stiftelsen. Pensionskostnad inkluderar särskild löneskatt.

³⁾ I Coop Östra ekonomisk förenings stiftelsefack i Konsumentkooperationens pensionsstiftelse finns ett icke obetydligt överskott och gottgörelse från pensionsstiftelsen gör att inga pensionskostnader har belastat årets resultat. Coop Östra har erhållit gottgörelse med 7,3 (7,7) mkr under 2024.

⁴⁾ Förekommande förmåner består i huvudsak av bilförmåner.

⁵⁾ Uppgifter om ersättning till VD avser perioden januari t o m september 2024.

⁶⁾ Uppgifter om ersättning till VD av avser perioden oktober t o m december 2024.

Könsfördelning bland ledande befattningshavare

Andel kvinnor i styrelsen	67 %	45 %
Andel kvinnor bland övriga ledande befattningshavare	50 %	40 %

Kostnadsförda ersättningar till styrelsen i moderföretaget

Styrelsearvode 2024:

Kerstin Wallentin, ordförande	392
Conny Fogelström, vice ordförande	249
Malin Dahlberg Markstedt, ledamot	61
Ali Farokhian, ledamot	58
Wictoria Glans, ledamot	81
Jens Lanvin, ledamot	144
Håkan Liljeblad, ledamot	144
Kristina Mårtensson, ledamot	140
Jonas Nygren, ledamot	144
Anders Torell, ledamot	79
Marie-Louise Zettergren, ledamot	141
Anette Andersson, arbetstagarrepresentant	-
Åsa Kvarfordt, arbetstagarrepresentant	-
Summa	1 633

Styrelsens arvode och ersättningar bestäms på den årliga föreningsstämman.

Till styrelsens ordförande utgår ett årligt arvode om 304 800 kr, till vice ordförande 190 500 kr och till övriga styrelseledamöter utgår 127 300 kr. Förutom styrelsearvode har samtliga ledamöter rätt till ersättning för förlorad arbetsinkomst. Arvodet inkluderar årsarvode, sammanträdesarvode, reseersättning och ersättning för utlägg.

Principer för ersättning till ledande befattningshavare i moderföretaget

Stämman för Coop Östra ekonomisk förening på stämman 2024 principer för ersättning och andra anställningsvillkor till ledande befattningshavare. Med ledande befattningshavare i moderföretaget, som redovisas i denna not, avses VD samt övriga befattningshavare ingående i koncernledningen. Lönesättningen ska vara konkurrenskraftig och medverka till att verksamheten bedrivs effektivt och rationellt, men inte vara löneledande. Ersättningen ska återspegla befattning, ansvar, kompetens, prestation och erfarenhet. Huvudprincipen är fast ersättning.

Till VD har lön utbetalats med brutto 4 150 tkr (3 715 tkr). VD har ingen avtalad bonus eller annan resultatbaserad rörlig lön. För verkställande direktören har avtal träffats om pension från 65 års ålder. Pensionsavsättningarna för VD görs enligt avtal om max 30% beräknat på pensionsmedförande lön.

Uppsägning och avgångsvederlag ledande befattningshavare

Vid uppsägning av VD tillämpas maximalt 12 månaders uppsägningstid från arbetsgivarens sida och sex månaders uppsägningstid från VD. För övriga ledande befattningshavare gäller de uppsägningstider som följer av tillämpliga kollektivavtal. Avgångsvederlag kan utgå med maximalt 12 månadslöner. Avgångsvederlaget utbetalas månadsvis och ny lön från annan anställning eller ersättning från eget företag avräknas. Avgångsvederlag är ej pensionsmedförande eller semesterlönegrundande.

Not 7 Av- och nedskrivningar av materiella och immateriella anläggningstillgångar Koncernen

	2024	2023
Byggnader och mark	-1 677	-1 677
Inventarier, verktyg och installationer	-191 505	-206 888
Hysesrätter och liknande rättigheter	-1 922	-1 535
Inkråmsgoodwill	-22 409	-21 989
Nedlagda kostnader på annans fastighet	-1 309	-1 204
Nedskrivning inventarier, verktyg och installationer	-69 008	-68 955
Återförd nedskrivning inventarier, verktyg och installationer	20 410	60 006
Avskrivning goodwill	-305 458	-305 458
	-572 879	-547 700

Moderföretaget

	2024	2023
Byggnader och mark	-1 677	-1 677
Inventarier, verktyg och installationer	-2 142	-2 769
	-3 820	-4 446

**Not 8 Resultat från andelar i intresseföretag och gemensamt styrda företag
Koncernen**

	2024	2023
Resultatandelar Atrium Ljungberg	276 841	391 426
Resultatandelar Kooperativa Förbundet	-365 262	96 811
Resultatandelar Kooperativ Butiksservice	1 084	83
Resultat vid avyttring av andelar i Atrium Ljungberg	0	135 929
	-87 337	624 249

Moderföretaget

	2024	2023
Erhållna utdelningar	125 927	177 058
Resultat vid avyttringar	0	206 253
	125 927	383 312

**Not 9 Resultat från övriga värdepapper och fordringar som är anläggningstillgångar
Koncernen**

	2024	2023
Nedskrivning långfristiga placeringar	-1 417	-17 994
Ränteintäkter	37 434	34 215
Räntekostnader	0	-703
	36 017	15 518

Moderföretaget

	2024	2023
Nedskrivning långfristiga placeringar	-1 417	-17 994
Ränteintäkter	37 434	34 215
Räntekostnader	0	-703
	36 017	15 518

**Not 10 Övriga ränteintäkter och liknande resultatposter
Koncernen**

	2024	2023
Utdelningar	20 306	15 239
Övriga ränteintäkter	27 668	30 598
Realisationsresultat vid försäljningar	327 385	71 843
Återförd del av garantibuffert för tryggnad i pensionsstiftelse	74 265	0
	449 624	117 680

Moderföretaget

	2024	2023
Utdelningar	20 306	15 239
Övriga ränteintäkter	23 952	22 620
Realisationsresultat vid försäljningar	327 385	71 844
	371 643	109 703

**Not 11 Räntekostnader och liknande resultatposter
Koncernen**

	2024	2023
Övriga räntekostnader	-384	-10 304
Garantibuffer för tryggnad i pensionsstiftelse	0	-16 902
Finansiell andel av tryggnad i pensionsstiftelse	-15 770	-128 337
Finansiella kostnader övrigt	-1 800	-1 803
Nedskrivning kapitalförsäkring	-58	-37
	-18 012	-157 383

Moderföretaget

	2024	2023
Övriga räntekostnader	0	-10 813
	0	-10 813

Not 12 Räntor och utdelningar Koncernen

	2024	2023
Erhållen ränta	33 813	32 304
Erlagd ränta	-2 456	-10 180
	31 357	22 124

Moderföretaget

	2024-12-31	2023-12-31
Erhållen ränta	28 151	22 530
Erhållen utdelning	125 927	177 058
Erlagd ränta	0	-10 110
	154 078	189 478

Not 13 Aktuell och uppskjuten skatt Koncernen

	2024	2023
Skatt på årets resultat		
Aktuell skatt	0	-15 654
Justering avseende tidigare år	15 244	-9 937
Förändring av uppskjuten skatt avseende temporära skillnader	12 165	12 497
Totalt redovisad skatt	27 409	-13 094

Avstämning av totalt redovisad skatt

	2024		2023	
	Procent	Belopp	Procent	Belopp
Redovisat resultat före skatt		-453 458		-187 467
Skatt enligt gällande skattesats	20,60	93 412	20,60	38 618
Ej avdragsgilla kostnader		-187 532		-131 459
Ej skattepliktiga intäkter		95 362		56 306
Skatteeffekt av temporära skillnader fastigheter		-56		-56
Skatteeffekt av övriga ej bokförda kostnader		-44		570
Skatteeffekt av utnyttjande av tidigare års underskottsavdrag		17 989		0
Underskottsavdrag vars skattevärde ej längre redovisas som tillgång		-14 846		-89 621
Effekt av resultatposter avseende näringsbetingade andelar som ej är skattepliktiga/avdragsgilla		25 540		124 893
Skattepliktiga bortskrivningar av medlemskap avseende dödsbon		-149		0
Skattepliktig schablonintäkt på fonder		-2 267		-2 408
Skatt hänförlig till tidigare år		0		-9 937
Totalt redovisad skatt		27 409		-13 094

Moderföretaget

	2024	2023
Skatt på årets resultat		
Aktuell skatt	0	-15 340
Skatt pga ändrad taxering av tidigare år	15 244	-9 937
Uppskjuten skatt avseende temporära skillnader i värden på materiella tillgångar	86	86
Totalt redovisad skatt	15 330	-25 191

Avstämning av totalt redovisad skatt

	Procent	2024 Belopp	Procent	2023 Belopp
Redovisat resultat före skatt		111 846		225 706
Skatt enligt gällande skattesats	20,60	-23 040	20,60	-46 495
Ej avdragsgilla kostnader		-91		-128
Ej skattepliktiga intäkter		93		19
Effekt av resultatposter avseende näringsbetingade andelar som ej är skattepliktiga/avdragsgilla		25 540		34 055
Skattepliktiga bortskrivningar avseende dödsbon		-149		-297
Skattepliktig schablonintäkt på fonder		-2 267		-2 408
Skatt på grund av ändrad taxering		15 244		-9 937
Totalt redovisad skatt		15 330		-25 191

Not 14 Balanserade utgifter för utvecklingsarbeten och liknande arbeten

Koncernen

	2024-12-31	2023-12-31
Ingående anskaffningsvärden	6 115	1 368
Inköp	2 702	4 747
Försäljningar/utrangeringar	-7	0
Utgående ackumulerade anskaffningsvärden	8 810	6 115
Ingående avskrivningar	-1 898	-1 017
Försäljningar/utrangeringar	1	0
Årets avskrivningar	-1 456	-881
Utgående ackumulerade avskrivningar	-3 353	-1 898
Utgående redovisat värde	5 457	4 217

Not 15 Hyresrätter och liknande rättigheter Koncernen

	2024-12-31	2023-12-31
Ingående anskaffningsvärden	61 113	61 113
Försäljningar/utrangeringar	-3 700	0
Utgående ackumulerade anskaffningsvärden	57 413	61 113
Ingående avskrivningar i förvärvat dotterföretag	-9 671	-9 017
Försäljningar/utrangeringar	1 015	
Årets avskrivningar	-466	-654
Utgående ackumulerade avskrivningar	-9 122	-9 671
Utgående redovisat värde	48 291	51 442

Not 16 Goodwill Koncernen

	2024-12-31	2023-12-31
Ingående anskaffningsvärden	3 608 651	3 590 251
Inköp	3 000	18 400
Utgående ackumulerade anskaffningsvärden	3 611 652	3 608 651
Ingående avskrivningar	-1 037 335	-709 889
Årets avskrivningar	-327 867	-327 446
Utgående ackumulerade avskrivningar	-1 365 202	-1 037 335
Ingående nedskrivningar	-46 835	-46 835
Utgående ackumulerade nedskrivningar	-46 835	-46 835
Utgående redovisat värde	2 199 615	2 524 481

Not 17 Förskott avseende immateriella anläggningstillgångar Koncernen

	2024-12-31	2023-12-31
Vid årets början	232	0
Inköp	0	232
Omklassificering	-232	0
	0	232

Not 18 Byggnader och mark Koncernen

	2024-12-31	2023-12-31
Ingående anskaffningsvärden	74 769	74 769
Omklassificeringar	-3 317	0
Utgående ackumulerade anskaffningsvärden	71 452	74 769
Ingående avskrivningar	-30 954	-29 277
Årets avskrivningar	-1 677	-1 677
Utgående ackumulerade avskrivningar	-32 632	-30 954
Ingående nedskrivningar i förvärvat dotterföretag	-5 078	-5 078
Omklassificeringar	3 317	0
Utgående ackumulerade nedskrivningar	-1 761	-5 078
Utgående redovisat värde	37 059	38 737

Moderföretaget

	2024-12-31	2023-12-31
Ingående anskaffningsvärden	58 334	58 334
Utgående ackumulerade anskaffningsvärden	58 334	58 334
Ingående avskrivningar	-19 597	-17 920
Årets avskrivningar enligt plan	-1 677	-1 677
Utgående ackumulerade avskrivningar	-21 275	-19 597
Utgående redovisat värde	37 059	38 737

Förvaltningsfastighet

Moderföretaget innehar en fastighet som innehåller en konferensanläggning med tillhörande hotell som hyrs ut till extern part. Fastigheten klassificeras därför som förvaltningsfastighet. Fastighetens redovisade värde uppgår till 37 059 tkr (38 737 tkr). Enligt fastighetsvärdering (utförd 2021) uppgår verkligt värde till 115 000 tkr.

Not 19 Nedlagda kostnader på annans fastighet Koncernen

	2024-12-31	2023-12-31
Ingående anskaffningsvärden	25 981	22 053
Inköp	19	4 476
Omklassificeringar	0	-548
Utgående ackumulerade anskaffningsvärden	26 000	25 981
Ingående avskrivningar	-1 562	-480
Omklassificeringar	0	122
Årets avskrivningar	-1 309	-1 204
Utgående ackumulerade avskrivningar	-2 871	-1 562
Utgående redovisat värde	23 129	24 419

**Not 20 Inventarier, verktyg och installationer
Koncernen**

	2024-12-31	2023-12-31
Ingående anskaffningsvärden	2 456 112	2 334 699
Inköp	329 277	169 525
Försäljningar/utrangeringar	-55 458	-50 311
Omföring från pågående nyanläggningar	12 449	2 199
Utgående ackumulerade anskaffningsvärden	2 742 380	2 456 112
Ingående avskrivningar	-1 803 194	-1 643 240
Försäljningar/utrangeringar	12 526	46 932
Omföring från pågående nyanläggningar	28 114	0
Årets avskrivningar	-191 487	-206 887
Utgående ackumulerade avskrivningar	-1 954 041	-1 803 194
Ingående nedskrivningar	-111 687	-102 962
Försäljningar/utrangeringar	17 395	0
Återförda nedskrivningar	20 410	60 006
Årets nedskrivningar	-69 008	-68 731
Utgående ackumulerade nedskrivningar	-142 890	-111 687
Utgående redovisat värde	645 449	541 231
Moderföretaget		
	2024-12-31	2023-12-31
Ingående anskaffningsvärden	49 612	49 612
Omföring från pågående nyanläggningar	1 466	0
Utgående ackumulerade anskaffningsvärden	51 078	49 612
Ingående avskrivningar	-31 464	-28 696
Årets avskrivningar	-2 142	-2 769
Utgående ackumulerade avskrivningar	-33 607	-31 464
Utgående redovisat värde	17 471	18 148

**Not 21 Pågående nyanläggningar och förskott avseende materiella anläggningstillgångar
Koncernen**

	2024-12-31	2023-12-31
Ingående anskaffningsvärden	16 779	4 568
Inköp	9 744	14 008
Omklassificeringar	-14 005	-1 797
Utgående ackumulerade anskaffningsvärden	12 518	16 779
Utgående redovisat värde	12 518	16 779

Moderföretaget

	2024-12-31	2023-12-31
Ingående anskaffningsvärden	1 556	0
Inköp	0	1 556
Omklassificeringar	-1 556	0
Utgående ackumulerade anskaffningsvärden	0	1 556
Utgående redovisat värde	0	1 556

Not 22 Andelar i intresseföretag Koncernen

	2024-12-31	2023-12-31
Ingående anskaffningsvärden	4 704 110	4 463 658
Årets resultatandelar	-87 337	488 317
Utdelningar	-125 927	-177 058
Inköp Kooperativ Butiksservice	0	5 025
Försäljning aktier i Atrium Ljungberg AB	0	-75 831
Utgående ackumulerade anskaffningsvärden	4 490 846	4 704 111
Utgående redovisat värde	4 490 846	4 704 111

Moderföretaget

	2024-12-31	2023-12-31
Ingående anskaffningsvärden	584 251	589 761
Försäljning av aktier i Atrium Ljungberg	0	-5 510
Utgående ackumulerade anskaffningsvärden	584 251	584 251
Utgående redovisat värde	584 251	584 251

Not 23 Specifikation andelar i intresseföretag Koncernen

Namn	Kapital- andel	Antal andelar	Bokfört värde
Kooperativa Förbundet EF	28,46%		1 871 659
Atrium Ljungberg AB	24,29%	32 360 664	2 612 995
Kooperativ Butiksservice i Sverige AB	25%	25	6 192
			4 490 846

	Org.nr	Säte
Kooperativa Förbundet EF	702001-1693	Stockholm
Atrium Ljungberg AB	556175-7047	Stockholm
Kooperativ Butiksservice i Sverige AB	559405-6011	Gävle

Moderföretaget

Namn	Kapital- andel	Antal andelar	Bokfört värde
Kooperativa Förbundet EF	28,46%		422 164
Atrium Ljungberg AB	24,29%	32 360 664	162 087
			584 251

	Org.nr	Säte
Kooperativa Förbundet EF	702001-1693	Stockholm
Atrium Ljungberg AB	556175-7047	Stockholm

Not 24 Långfristig fordran hos intresseföretag Koncernen

	2024-12-31	2023-12-31
Ingående anskaffningsvärden	312 866	304 714
Tillkommande fordringar	3 923	8 152
Utgående ackumulerade anskaffningsvärden	316 789	312 866
Utgående redovisat värde	316 789	312 866

Moderföretaget

	2024-12-31	2023-12-31
Ingående anskaffningsvärden	312 866	304 714
Tillkommande fordringar	3 923	8 152
Utgående ackumulerade anskaffningsvärden	316 789	312 866
Utgående redovisat värde	316 789	312 866

Not 25 Andra långfristiga värdepappersinnehav Koncernen

	2024-12-31	2023-12-31
Ingående anskaffningsvärden	1 087 913	986 111
Inköp	77 099	101 959
Försäljningar	-29 510	0
Omklassificeringar	0	0
Valutakursändringar	356	-158
Utgående ackumulerade anskaffningsvärden	1 135 859	1 087 913
Ingående nedskrivningar	-486 499	-468 505
Omklassificeringar		0
Årets nedskrivningar	-1 417	-17 994
Utgående ackumulerade nedskrivningar	-487 917	-486 499
Utgående redovisat värde	647 942	601 414

Moderföretaget

	2024-12-31	2023-12-31
Ingående anskaffningsvärden	1 078 630	976 828
Inköp	77 099	101 959
Försäljningar	-29 510	0
Valutakursändringar	355	-158
Utgående ackumulerade anskaffningsvärden	1 126 575	1 078 630
Ingående nedskrivningar	-486 500	-468 505
Årets nedskrivningar	-1 417	-17 994
Utgående ackumulerade nedskrivningar	-487 917	-486 500
Utgående redovisat värde	638 658	592 130

Not 26 Uppskjuten skatt på temporära skillnader Koncernen

Uppskjuten skatt på temporära skillnader

2024-12-31

Temporära skillnader	Uppskjuten skattefordran	Uppskjuten skatteskuld	Netto
Materiella anläggningstillgångar		-1 764	-1 764
Skattemässiga underskottsavdrag	202 407		202 407
Koncernmässiga övervärden		-68 964	-68 964
Obeskattade reserver		-1 376	-1 376
Temporära skillnader	545		545
	202 952	-72 104	130 848

2023-12-31

Temporära skillnader	Uppskjuten skattefordran	Uppskjuten skatteskuld	Netto
Materiella anläggningstillgångar		-1 850	-1 850
Finansiella anläggningstillgångar	23 521		23 521
Skattemässiga underskottsavdrag	202 407		202 407
Koncernmässiga övervärden		-105 053	-105 053
Obeskattade reserver		-1 257	-1 257
Temporära skillnader	914		914
	226 842	-108 160	118 682

Förändring av uppskjuten skatt

	Belopp vid årets ingång*	Redovisas i resultaträk.	Belopp vid årets utgång
Materiella anläggningstillgångar	-1 850	86	-1 764
Långfristiga värdepappersinnehav	23 521		23 521
Skattemässiga underskottsavdrag	202 407		202 407
Koncernmässiga övervärden	-105 053	12 568	-92 485
Obeskattade reserver	-1 257	-119	-1 376
Temporära skillnader	914	-369	545
	118 682	12 166	130 848

Moderföretaget

2024-12-31

Temporära skillnader

	Uppskjuten skatteskuld	Netto
Materiella anläggningstillgångar	-1 764	-1 764
	-1 764	-1 764

2023-12-31

Temporära skillnader

	Uppskjuten skatteskuld	Netto
Materiella anläggningstillgångar	-1 850	-1 850
	-1 850	-1 850

Förändring av uppskjuten skatt

	Belopp vid årets ingång	Redovisas i resultaträk.	Belopp vid årets utgång
Materiella anläggningstillgångar	-1 850	86	-1 764
	-1 850	86	-1 764

Not 27 Andra långfristiga fordringar Koncernen

	2024-12-31	2023-12-31
Ingående anskaffningsvärden	352 141	457 186
Tillkommande fordringar	0	9 134
Avgående fordringar	-61 176	-114 179
Utgående ackumulerade anskaffningsvärden	290 965	352 141
Ingående nedskrivningar	-607	-570
Årets nedskrivningar	-51	-37
Utgående ackumulerade nedskrivningar	-658	-607
Utgående redovisat värde	290 307	351 534

Moderföretaget

	2024-12-31	2023-12-31
Ingående anskaffningsvärden	0	0
Tillkommande fordringar	100	0
Utgående ackumulerade anskaffningsvärden	100	0
Utgående redovisat värde	100	0

**Not 28 Förutbetalda kostnader och upplupna intäkter
Koncernen**

	2024-12-31	2023-12-31
Förutbetalda hyreskostnader	247 980	246 974
Upplupna ränteintäkter och utdelningar	67 550	59 408
Övriga interimfordringar	30 145	31 789
Bonus från leverantör	88 903	120 103
Försäkringar	2 762	0
	437 340	458 275

Moderföretaget

	2024-12-31	2023-12-31
Förutbetalda hyreskostnader	1 909	1 894
Upplupna ränteintäkter och utdelningar	67 550	59 408
Övriga interimfordringar	1 204	1 915
	70 663	63 217

**Not 29 Övriga avsättningar
Koncernen**

	2024-12-31	2023-12-31
Skuld kundlojalitetsprogram - "Medlemsprogrammet"	118 470	117 700
Avsättning ej uthyrda lokaler	36 663	39 446
Övriga avsättningar	3 674	10 250
Garantibuffert pensionsskuld	200 242	274 507
Avsättning övriga skatter	239	0
	359 288	441 903

Se not 10 för information avseende garantibuffert pensionsskuld.

**Not 30 Långfristiga skulder
Koncernen**

	2024-12-31	2023-12-31
Medlemsinlåning		
Vid årets ingång	91 011	93 839
Bortskrivning avslutade medlemskap	-384	-742
Inbetalningar/Utbetalningar	-1 863	-2 086
	88 764	91 011
Övriga skulder		
Vid årets ingång	18 696	11 849
Amorterade belopp	-4 069	-2 638
Tillkommande belopp	7 058	9 485
	21 685	18 696
Förfaller mellan 1 och 5 år efter balansdagen	14 571	11 428
Förfaller senare än 5 år efter balansdagen	2 286	2 143
	16 857	13 571

Moderföretaget

	2024-12-31	2023-12-31
Medlemsinlåning		
Vid årets ingång	91 011	93 839
Bortskrivning avslutade medlemskap	-384	-742
Inbetalningar/Utbetalningar	-1 863	-2 086
	88 764	91 011
Övriga skulder		
Vid årets ingång	5 128	7 563
Amorterade belopp	-497	-2 638
Tillkommande belopp	200	203
	4 831	5 128

Moderföretagets skulder har inga fastställda amorteringstider.

Not 31 Upplupna kostnader och förutbetalda intäkter Koncernen

	2024-12-31	2023-12-31
Förutbetalda hyresintäkter	5 044	2 908
Semesterlöneskuld	146 360	136 273
Sociala avgifter	132 804	108 959
Upplupen fastighetsskatt	224	223
Övriga interimsskulder	41 506	22 967
Upplupen löneskuld	82 634	72 632
Pensionskostnader	6 024	7 163
Övriga personalkostnader	21 288	11 083
Lokalkostnader	66 071	105 607
Kostnader till franchisetagare	45 758	53 680
Strukturreserver	9 486	12 842
Transportkostnader	0	5 393
	557 199	539 730

Moderföretaget

	2024-12-31	2023-12-31
Förutbetalda hyresintäkter	3 726	1 713
Semesterlöneskuld	4 230	2 779
Sociala avgifter	3 434	1 498
Upplupen löneskuld	3 726	0
Upplupen pensionskostnad	455	0
Upplupen fastighetsskatt	224	223
Övriga interimsskulder	2 608	1 498
	18 403	7 711

Not 32 Justering för poster som inte ingår i kassaflödet Koncernen

	2024-12-31	2023-12-31
Avskrivningar	524 263	538 749
Nedskrivningar	50 017	26 756
Realisationsresultat från andelar i intresseföretag	0	-135 930
Realisationsresultat finansiella anläggningstillgångar	-339 290	-84 933
Realisationsresultat materiella anläggningstillgångar	111	3 379
Resultatandelar intresseföretag	213 265	-311 178
Förändring avsättningar	-82 615	45 096
Övriga justeringsposter	61 093	-6 358
	426 844	75 581

Moderföretaget

	2024-12-31	2023-12-31
Avskrivningar	3 820	4 446
Nedskrivningar	1 417	217 994
Realisationsresultat finansiella anläggningstillgångar	-339 280	-84 933
Övriga justeringsposter	-4 189	-6 551
Realisationsresultat avyttring intressebolag	0	-206 253
	-338 232	-75 297

Not 33 Likvida medel Koncernen

	2024-12-31	2023-12-31
Likvida medel		
Banktillgodohavanden	121 066	381 536
Tillgodohavanden hos cashpool Kooperativa Förbundet	212 801	132 212
	333 867	513 748

Moderföretaget

	2024-12-31	2023-12-31
Likvida medel		
Banktillgodohavanden	121 066	311 066
Tillgodohavanden hos cashpool Kooperativa Förbundet	209 937	132 212
	331 003	443 278

Not 34 Resultat från andelar i koncernbolag Moderföretaget

	2024	2023
Nedskrivning aktier i Coop Östra Försäljning AB	0	-200 000
	0	-200 000

Not 35 Andelar i koncernföretag Moderföretaget

	2024	2023
Ingående anskaffningsvärden	4 639 777	4 639 777
Förvärv aktier i dotterbolag	100	0
Aktieägartillskott	57 000	0
Utgående ackumulerade anskaffningsvärden	4 696 877	4 639 777
Ingående nedskrivningar	-200 000	0
Årets nedskrivningar	0	-200 000
Utgående ackumulerade nedskrivningar	-200 000	-200 000
Utgående redovisat värde	4 496 877	4 439 777

Not 36 Bokslutsdispositioner Moderföretaget

	2024	2023
Skillnad mellan bokförda avskrivningar och avskrivningar enligt plan	-576	-486
Lämnade koncernbidrag	-343 000	0
	-343 576	-486

Not 37 Specifikation andelar i koncernföretag Moderföretaget

Namn	Kapital- andel	Rösträtts- andel	Bokfört värde
Coop Östra Försäljning AB	100%	100%	4 496 777
Vaniljäpple 1 AB	100%	100%	50
Vaniljäpple 3 AB	100%	100%	50
Coop Sydöst AB	73,5%	73,5%	
Coop Sverige Fastigheter AB	100%	100%	
			4 496 877

	Org.nr	Säte
Coop Östra Försäljning AB	556030-5921	Stockholm
Vaniljäpple 1 AB	559502-4141	Stockholm
Vaniljäpple 3 AB	559502-4125	Stockholm
Coop Sydöst AB	556239-3388	Stockholm
Coop Sverige Fastigheter AB	556435-4453	Stockholm

Bolagen Coop Sydöst AB och Coop Sverige Fastigheter AB är dotterbolag till Coop Östra Försäljning AB och har därmed inget bokfört värde i Coop Östra ekonomisk förening.

Not 38 Specifikation andra långfristiga värdepappersinnehav Moderföretaget

Namn	Bokfört värde
Alma Property Partners I, II och III AB	389 780
Akka Egendom II AB	98 130
Trill Impact	51 765
Coala Life	0
Lunar Coffee Ltd	4 373
SEB Nordic Green Energy	71 995
Diverse övriga aktier/andelar	22 615
	638 658

Not 39 Disposition av vinst eller förlust Moderföretaget

2024-12-31

Förslag till vinstdisposition

Styrelsen föreslår att till förfogande stående vinstmedel:

balanserad vinst	7 539 947
årets vinst	127 176
	7 667 123

disponeras så att till reservfond avsättes i ny räkning överföres	11 000 7 656 123 7 667 123
---	---

Not 40 Obeskattade reserver Moderföretaget

	2024-12-31	2023-12-31
Överavskrivningar	6 679	6 103
	6 679	6 103

Not 41 Ställda säkerheter Koncernen

	2024-12-31	2023-12-31
För egna avsättningar och skulder		
För eget pensionsåtagande	904	2 127
	904	2 127

Not 42 Eventualförpliktelser Koncernen

	2024-12-31	2023-12-31
Outnyttjat åtagande hänförligt till långfristiga placeringar	172 333	187 467
	172 333	187 467

Moderföretaget

	2024-12-31	2023-12-31
Outnyttjat åtagande hänförligt till långfristiga placeringar	172 333	187 467
	172 333	187 467

Not 43 Hållbarhetsrapport

Koncernenslagstadgade hållbarhetsrapport verksamhetsåret 2024

Coop Östras styrelse är ansvarig för denna hållbarhetsrapport. Det resultat som presenteras avser hela Coop i Sverige samt resultat från och projekt som bedrivs inom Coop Östra-koncernen (Coop Östra ekonomisk förening 702002-1445, Coop Östra försäljning AB 556030-5921, Coop Sydöst AB 556239-3388 och Coop Sverige Fastigheter AB 556435-4453). Rapporteringen följer årsredovisningslagen ÅRL 6 kap 11§ och tillägget om obligatorisk hållbarhetsrapport.

1. Rapportens omfattning

Den här rapporten avser Coop Östra ekonomisk förening med dotterbolag och syftar till verksamhetsåret 2024.

Coop Östra ingår i Coop i Sverige (CiS) där en stor del av hållbarhetsarbetet sker samordnat på organisationsnivå, se mer om samordningen av Coops hållbarhetsarbete under kapitel 3 ”Det samordnade hållbarhetsarbetet i Coop i Sverige”. Ytterligare beskrivning av hållbarhetsarbete hittas på Coops hemsida och delvis i Coop Sveriges årsberättelse som offentliggörs i april 2025 och kan hittas på Coops hemsida under hållbarhet. Coop Östra tar ansvar för hållbarhetsinsatser relaterade till butiksdrift, där vi strävar efter att kontinuerligt förbättra och integrera hållbarhetsarbetet i alla led.

Coop består av 26 konsumentföreningar samt Coop Sverige (CSAB) och Coop Logistik AB (CLAB) och tillsammans utgör de Coop i Sverige. I tabellerna nedan som avser hela Coop i Sverige, visas data från de största detaljhandelsdrivande konsumentföreningarna med butiker under varumärket Coop samt CSAB och CLAB, dvs totalen för hela verksamheten om inget annat anges. Siffrorna som redovisas inkluderar alla kedjeformat dvs Coop, Stora Coop och X:-tra. De resultat som gäller för Coop Östra redovisas separat nedan och kan jämföras med det övergripande resultatet för hela Coop i Sverige där så är möjligt. Rapporten följer årsredovisningslagen och det tillägg som gäller obligatorisk hållbarhetsredovisning.

För rapporteringsåret 2025 kommer en övergång till Corporate Sustainable Reporting Directive (CSRD) att ske och Coop har under året arbetat med att bygga upp kapacitet som förberedelse för den nya CSRD-rapporteringen. Läs mer om det längre ner under kapitel 3; *Det sammanhållande hållbarhetsarbetet*.

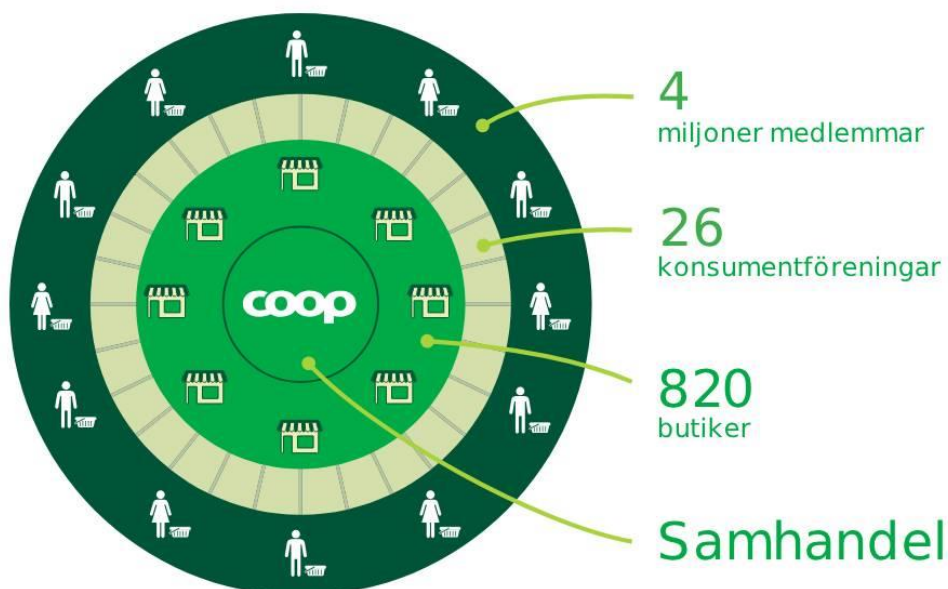
2. Den kooperativa affärsmodellen – grunden för en hållbar verksamhet

Redan i och med att konsumentkooperationen grundades år 1899 har det grundläggande syftet varit att skapa medlemsnytta genom den samlade styrkan av medlemmarnas konsumtion. Under 2024 blev Coop fler än 4 miljoner medlemmar som genom sitt personliga engagemang och sina inköp lägger grunden för

verksamheten. Den kooperativa affärsmodellen är i allra högsta grad modern med basen i ett cirkulärt system. Allt överskott som skapas i verksamheten går tillbaka till medlemmen eller återinvesteras i verksamheten, vilket skapar ett cirkulärt kretslopp enligt Figur 2 nedan.

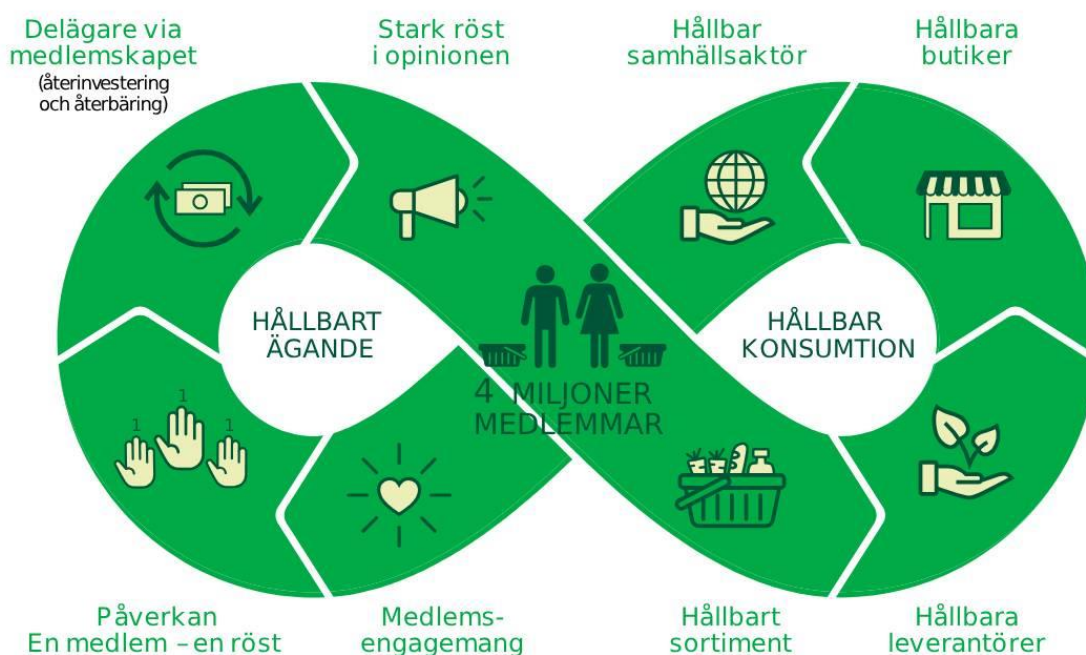
Organisationen vilar på en kooperativ värdegrund och styrs demokratiskt utifrån principen en medlem, en röst. Vår vision är att vara Sveriges viktigaste konsumentkraft och låta den ambitionen vägleda Coops arbete framåt. Med medlemmarnas intresse i centrum agerar Coop för att bidra till en hållbar utveckling och att leva upp till vårt syfte – att vara den goda kraften i mat-Sverige. Eftersom vi inte drivs av kortsiktiga finansiella intressen kan vi fatta beslut som lägger grunden för långsiktig hållbarhet för såväl den egna organisationen som för vår omvärld. Tack vare våra medlemmar kan vi dessutom vara en stark röst i samhällsdebatten och ta strid för konsumenternas bästa. Vårt medlemslöfte Tillsammans ger vi varje medlem mer (mer för pengarna, mer hållbara val och mer smidiga och inspirerande upplevelser) i kombination med vår kooperativa affärsmodell gör det möjligt för våra medlemmar att verka för en hållbar samhällsutveckling när de handlar på Coop. Hållbarhetsstrategin 2033 utgår från vårt medlemslöfte med fokus på att ge mer möjligheter till hållbara val. Läs mer om hållbarhetsstrategin 2033 under avsnitt 3.2

Vår gemensamma organisation och ägarstruktur redovisas i figur 1 nedan. I det yttersta lagret hittas medlemmarna, våra ägare, som genom sitt medlemskap i en konsumentförening och den demokratiska processen sätter ramarna för vår organisation. I cirkelns kärna finns vår samhandel, där vi verkar tillsammans för att skapa stordriftsfördelar och dela på resurser, funktioner och skapa en riktning tillsammans, i linje med den kooperativa affärsmodellen. Genom vår kooperativa samhandel och vår butiksdrift skapar vi nytta för medlemmarna med de gemensamma målen; hållbart ägande och hållbar konsumtion.



Figur 1. Modellen för samhandel som ger oss skalfördelar

Figur 2 illustrerar vår cirkulära kooperativa modell med medlemmarna i centrum. Modellen visar hur vi genom vår kooperativa ägarform lägger grunden för både en hållbar ägandeform och strävar efter en så hållbar konsumtion som möjligt. Evighetssymbolen visar hur den kooperativa modellen är ett slutet kretslopp där alla resurser återinvesteras eller förs tillbaka till medlemmarna. Hållbarhetsstrategin 2033, med riktning mot att medlemmen ska kunna göra hållbara val hos Coop, bygger på den kooperativa modellen där delarna till höger i modellen är grunden och den demokratiska processen till vänster motorn.



Figur 2. Coops kooperativa modell med medlemmen i mitten

Inom ramen för varumärket Coop drivs den 31 dec 2024 totalt 820 butiker av 26 föreningar. Genom den partihandel som bedrivs av CSAB för hela Coop i Sverige och med stöd i samhandelsavtalet skapas stordriftsfördelar som gör det möjligt att erbjuda våra kunder och medlemmar hållbara och prisvärda produkter. CSAB ansvarar för frågor som rör sortimentsutveckling och inköp, kommersiella erbjudanden, kampanjer, online, formatstrategi för Coops olika butiksformat, marknadskommunikation, affärsutveckling och affärstöd. I det ingår både kvalitetssäkring av processer och rutiner inklusive hållbarhetsfrågor samt stöd vid revisioner. De 26 föreningarna driver och utvecklar sina butiker under varumärket Coop, som i sin tur förgrenar sig i tre olika kedjeformat: Stora Coop, Coop och X:-tra. Logistiken kring varor och varuflödet sköts av CLAB förutom den mer lokala online försäljningen. Mer information om Coops organisationsstruktur går att hitta på hemsidan coop.se.

3. Det samordnade hållbarhetsarbetet i Coop i Sverige

Enligt det samhandelsavtal som finns mellan parterna inom Coop i Sverige har CSAB det samordnande ansvaret för hållbarhetsfrågor. Genom det nära samarbetet mellan CSAB och föreningarna säkras effektivitetsvinster såväl som kvalitet i hållbarhetsarbetet. Avtalet dikterar att CSAB bland annat ska utarbeta och fastställa en gemensam hållbarhetsstrategi och hållbarhetspolicys för hela Coop i Sverige samt ge övriga delar av verksamheten tillgång till en gemensam struktur, uppföljning samt kompetens inom hållbar utveckling. Föreningarna åtar sig att agera i enlighet med de beslut som fattas av CSAB

gällande hållbarhetsfrågor samt att implementera den gällande hållbarhetspolicyn och hållbarhetsstrategin. Beslut om inriktning, mål och strategier sker i styrelsen där föreningarna är representerade.

Enheten Hållbarhet på Coop Sverige arbetar med strategisk riktning, uppföljning, lagefterlevnad, inspiration, utbildning, externa engagemang samt förvaltningen och utvecklingen av Coops hållbarhetsdeklaration. Det huvudsakliga ansvarsområdet för enheten är hållbarhet och hälsa. Allt arbete sker tvärfunktionellt vilket innebär att flera föreningar, affärsområden, avdelningar, enheter, och personer inom Coop i Sverige är delaktiga. Det tvärfunktionella arbetet har varit en förutsättning för att komma vidare med t ex Hållbarhetsstrategin 2033. En stor del av arbetet sker också med externa intressenter.

CSRD, den nya lagstiftningen som styr redovisningen från 2025, kräver nya arbetssätt och ett mer gediget, systematiskt och processororienterat arbetssätt. Stora delar av 2024 och mer intensivt under hösten 2024 har enheten hållbarhet arbetat för att skapa förutsättningar för rapportering enligt den nya lagstiftningen.

Avsnitten nedan beskriver huvuddragen av det samlade hållbarhetsarbetet som sker inom Coop i Sverige och några av de resultat som har uppnåtts. För vidare läsning om hållbarhetsarbetet och de samlade resultat som har uppnåtts inom Coop hänvisas till Coops hemsida samt äldre versioner av års- och hållbarhetsredovisningar.

3.1 Hållbarhetsstrategin 2033

Hållbarhetsstrategin 2033 utgår från vårt medlemslöfte, *Tillsammans ger vi varje medlem mer* och beskriver hur vi ska arbeta med helheten inom hållbar utveckling dvs alla tio parametrar inom hållbarhetsdeklarationen. Socialt ansvar har särskilt lyfts ut som ett viktigt område. Även Hälsa och Cirkularitet. Se figur 3 nedan som visar de fem prioriterade hållbarhetsområdena.



Figur 3. De fem prioriterade hållbarhetsområdena som är grunden för hållbarhetsstrategin 2033

Arbetet med Hållbarhetsstrategi 2033 förutsätter att vi integrerar hållbarhet i alla våra processer och rutiner för att säkra att hållbarhetsaspekten är omhändertagen i allt vi gör. Det innebär ett tvärfunktionellt arbetssätt som är datadrivet där underlag tas fram baserat på kvittodata, hållbarhetsdeklarationen och en

egen skapad hälsoscore. Alla affärsområden på CSAB kommer under 2025 ha mål satta utifrån Hållbarhetsstrategin 2033.

Coop har under hösten 2024 skapat förutsättningar för att enklare mäta och följa upp arbetet med Hållbarhetsstrategin 2033 och nu finns en framtagen BI-lösning där mätvärden visualiseras på flera nivåer i organisationen från enskild butik till helhet vid olika tidpunkter för olika grupperingar av produkter osv. Den utökade uppföljningen ger stora möjligheter att analysera nuläget samt se om förändringar i butik och sortiment avspeglar sig på försäljningen samt också översikt av kampanjer kontra ordinarie försäljning etc.

Under våren 2024 och delar av hösten har ett stort antal föreläsningar genomförts internt inom Coop i Sverige. Genom en gedigen förankring i organisationen får Hållbarhetsstrategin 2033 en bärande roll för Coops utveckling framåt.

Nästa steg i arbetet med Hållbarhetsstrategin 2033 är att fastställa nuläge och rimliga framtida målbilder samt definiera vägen dit som ska hänga samman med det systematiska arbetet för CSRD och annan lagstiftning.

3.2 Hållbarhetsdeklarationen

Sedan 2019 har CSAB utvecklat hållbarhetsdeklarationen vilket är ett metodverktyg som syftar till att redogöra för ett livsmedels hållbarhetsavtryck även kallat hållbarhetsprestanda. Utvecklingsarbetet har genomförts tillsammans med leverantörer och standardägare samt med expertis både internt och externt. Ambitionen med utvecklingen av hållbarhetsdeklarationen är att styra vårt sortiment och våra inköpsprocesser i en mer hållbar riktning samt att fungera som stöd och underlätta för medlemmen att göra mer hållbara konsumtionsval vid köptillfället. Efter lanseringen våren 2021 har vi utvecklat regelverket och metodiken bakom verktyget samt de källor som använts. Under 2024 reviderades regelverket för fjärde gången och den senaste versionen finns, fritt för alla att använda, på coop.se på både svenska och engelska.

Under 2024 har Coop Trading börjat arbeta med hållbarhetsdeklarationen som ett verktyg i deras inköpsprocess. Coop Trading är det gemensamma bolaget för alla nordiska Coop-bolag, som tar fram våra egna varumärken (EVM) för hela Norden. Det är av stort intresse för Coop i Sverige att vi har samma systematiska arbetssätt i Coop Trading för att kunna vara transparenta kring hållbarhet och att vi använder samma verktyg och metodik även på en nordisk nivå.

I januari 2025 fanns det 11 268 produkter med hållbarhetsdeklaration i systemet ca 14 500 (2023) och 13 800 (2022). En rensning i systemet har gjort att antalet produkter minskat samt att vissa leverantörer inte lägger in underlag i systemet för hållbarhetsdeklarationen. Målet är att 100% av våra omsatta produkter ska ha en hållbarhetsdeklaration. Under perioden 1 jan 2024 till 5 nov 2024 såldes 9100 produkter med hållbarhetsdeklaration och det representerar ca 55,7% av försäljningen i SEK.

Under hösten 2024 lanserades ett nytt gränssnitt för medlemmen i Coop-appen med syfte att underlätta för medlemmen att, i linje med Hållbarhetsstrategin 2033, kunna göra hållbara val. Utvecklingen kommer att fortsätta och "mitt Coop" kommer vara en del där medlemmen lättare ska kunna följa sitt inköp, få

stöd att göra hållbara inköp, få specifika erbjudanden kring hållbara val med mera. Läs mer om hållbarhetsdeklarationens parametrar och regelverket på coop.se/hallbarhetsdeklarationen.

3.3 Science Based Targets (SBT) - vårt klimatarbete

2021 antogs våra ambitiösa klimatmål godkända av Science Based Targets- initiative (SBTi). Det innebär att Coop har som mål att minska vår klimatpåverkan med 50% fram till 2026, med 2019 som basår. För att lyckas med detta arbetar vi bland annat med att byta ut köldmedia i butikerna, välja fossilfria transporter från lager till butik, använda tågtransport i stället för lastbil in till våra lager samt satsa på energisparande lösningar såsom solceller på vårt nya automatlager.

Till 2026 ska två tredjedelar av våra leverantörer ha satt sina Science Based Targets (SBT) och därmed minska våra produkters klimatpåverkan med 25% jämfört med basåret 2019 (scope 3). Detta är det mest utmanande scopet. För att lyckas behöver Coop samarbeta med andra aktörer i branschen för att förändra produktionssätt framför allt i primärproduktionen. Det kommer att kräva att vi ställer om vår försäljning av t ex köttprodukter, vilka kampanjer vi har och hur vi minskar vår påverkan inom t ex mejeri. Mejeri har en stor försäljningsvolym och därmed en stor klimatpåverkan.

Vi har fortsatt att förfina metodiken att följa vilken klimatpåverkan vi har idag per kategori, förening, produkt, tidpunkt, butiksformat osv. Det möjliggör att vi kan se hur vår försäljning och klimatpåverkan hänger ihop och tydliggör vad vi kan göra nu och vad vi måste satsa på kommande år för att minska vår klimatpåverkan och nå våra mål.

FLAG mål (Forest, Land and Agriculture) är nästa utveckling och fördjupning av SBT. I samband med det kommer vi under 2025 uppdatera våra nuvarande SBT mål och också sätta ett netto-noll mål.

Tillsammans med medlemmarna i Svensk Dagligvaruhandel (SvDH) och Livsmedelsföretagen (Li) har vi arbetat fram ett gemensamt sätt att beräkna klimatpåverkan som vi alla är överens om. Ett arbete med att skapa en gemensam databas har startats. Målsättningen att skapa goda förutsättningar för våra kunder att kunna jämföra produkter oavsett var man handlar och gemensamt arbeta med att minska klimatpåverkan.

3.4 Vårt sortiment

Den största miljömässiga och sociala påverkan från Coops verksamhet kommer från produktionen av de produkter som säljs i butik. Det är därför viktigt för oss att underlätta för våra kunder och medlemmar att välja ett hållbart sortiment. Vi arbetar ständigt för att förbättra och utöka vårt idag redan omfattande hållbara sortiment. I det arbetet använder vi oss bland annat av hållbarhetsdeklarationen som vägledning och metodik.

Hela branschen har de senaste åren sett en nedåtgående, men nu utplanande trend för ekologiskt producerade livsmedel och försäljningsandelen på Coop under 2024 var 5,3% (5,9%). Glädjande ser vi att den övergripande efterfrågan på svenska livsmedel fortsätter öka under 2024 till 14,1% (11,63%).

Det har varit svårt att förutspå senaste årens prisändringar och medlemmarnas förändrade köpmönster utifrån detta. Klimatpåverkan med skördebortfall för exempelvis kakao, kaffe, bär, färsk frukt och grönt har medfört prisändringar som en konsekvens.

Vi har utvecklat, uppdaterat och strukturerat om våra varu- och leverantörskrav, som bifogas vid samtliga leverantörsavtal. I varu- och leverantörskraven lyfter vi t ex våra djurvälståndskrav, användningen av antibiotika, certifiering av soja och palmolja och andra områden som vi vill driva framåt. Det omfattar både branschöverenskommelser och våra egna krav utöver det. Leverantörerna ska följa dessa och vi gör revisioner samt stickprovskontroller. Det vi har störst rådighet över är våra egna varumärken (EVM) Änglamark, Coop och X:-tra.

3.5 Våra förpackningar och tillgänglighet

Vi fortsätter vårt arbete med plastminskning i våra förpackningar för våra egna varumärken. Vårt ställningstagande för området cirkularitet i Hållbarhetsstrategin 2033 ligger som grund för det arbetet:

Coops användning av plast ska vara resurseffektiv, innovativ och ansvarsfull. Vi ska jobba för att minska vår plastanvändning där så är möjligt.

År 2025 ska Coops alla plastförpackningar avseende egna varumärken, samt alla förbrukningsvaror för mat och dryck förpackad i butik, vara återvinningsbara.

År 2030 ska alla dessa förpackningar vara tillverkade av 100 procent förnybar eller återvunnen plast. Vi ska aktivt bidra till att öka våra medlemmars kunskap om plast och att mer plast återvinns och återbrukas.

Vi har under hösten 2024 arbetat med tillgänglighet och förpackningar. Många förpackningar är svåra att öppna för våra medlemmar med t ex nedsatt funktionsförmåga. Arbetet kommer att fortsätta under 2025 och framåt.

3.6 Matsvinn och avfall

En viktig fråga för Coop är att minska matsvinnet i butik och lager. Tyvärr har Coop tillfälligt drabbats av ökat matsvinn till följd av implementering av det nya automatlagret i Eskilstuna där driftsstörningar och processer inte fungerat initialt.

Från 1 januari 2024 infördes en ny lagstiftning som reglerar att verksamheter ska separera innehållet från förpackningen i syfte att öka återvinningsgraden. Som anpassning till den nya lagstiftningen implementerades ett nytt system för att optimera hanteringen.

3.7 Hälsa

Under 2024 har den nya hälsodeklarationen testats. Initialt utvärderades kategorin flingor som bland annat innehåller müsli, flingor, granola och puffat ris. Valet av kategori flingor gjordes utifrån att det är en kategori som används i vardagen och har en påverkan på flera familjer.

Hälsodeklarationen är en del av Hållbarhetsstrategin 2033 och det nya datadrivna arbetssättet.

Hälsodeklarationen, som utgår från Nutriscore, Nyckelhålet och Coops egna värderingar, är företrädesvis ett styrverktyg vid produktutvecklingen än ämnat för kunder och medlemmar.

Hälsodeklarationen ger oss möjligheter att förstå hur hälsosamma vår produkter är och tillsammans med kvittodata får vi fram hur stor andel av försäljningen som utgör hälsosamma val. Det ger förutsättningar att fatta beslut om kampanjer, sortimentsutvecklingen och möjliggöra fler hälsosamma produkter till våra medlemmar i enlighet med vårt medlemslöfte. Arbetet med hälsodeklarationen fortsätter under 2025.

3.8 Implementering av CSRD

Under 2024 har arbetssätt och processer tagits fram i syfte att kunna rapportera enligt CSRD för 2025. En dubbel väsentlighetsanalys genomfördes under våren och hösten 2024. Coop Östra ekonomisk förening är en av de föreningar som ska rapportera inom ramen för CSRD och ett gemensamt arbete pågår för att få nödvändiga processer och rutiner på plats. Ett nytt rapporteringsverktyg har upphandlats och implementerats. Implementeringen av CSRD kräver ett tvärfunktionellt arbete inom hela Coop, där varje affärsområde har ansvariga som också varit med i arbetet med den dubbla väsentlighetsanalysen samt att identifiera vad som behöver göras framåt för att uppfylla redovisningskraven. 2025 är det första rapporteringsåret för Coop i Sverige.

3.9 Sammanfattning av Coop i Sveriges hållbarhetsarbete

Under 2024 har vi:

- format och implementerat Hållbarhetsstrategin 2033 som gäller för hela Coop i Sverige, med utgångspunkt i ett datadrivet arbetssätt.
- fortsatt utvecklingen av hållbarhetsdeklarationen både för medlemmar och för oss internt i modeller för att mäta och följa upp försäljningen.
- skapat en hälsodeklaration som visar hur hälsosam en produkt är.
- fortsatt arbete med att detaljera våra klimatmål enligt SBTi .
- tillsammans med branschen tagit fram gemensam metod för beräkning av produkternas klimatpåverkan.

4 Våra leverantörer

Vi strävar efter att arbeta med leverantörer som delar vår syn på vad som är bra för människor, djur och natur. För att vara en hållbar leverantör till Coop ska leverantören ha skrivit under Coops externa uppförandekod och Coops varu- och leverantörskrav, vara tredjepartsreviderad samt långsiktigt bidra med ett hållbart sortiment. Vår uppförandekod ställer särskilda krav gällande mänskliga rättigheter, korruption, arbetsmiljö, miljö och matfusk. Uppförandekoden baseras på internationellt vedertagna initiativ och standarder såsom FN:s Global Compact, FN:s deklaration om de mänskliga rättigheterna, FN:s konventioner om barns rättigheter och avskaffande av all slags diskriminering mot kvinnor, OECD:s riktlinjer för multinationella företag samt ILO:s konventioner. Coops övergripande arbete med leverantörerna gällande hållbarhet och hälsa utgår från FN:s 17 globala mål och vår Hållbarhetsstrategi 2033. Coops varu- och leverantörskrav ställer specifika krav på bland annat djurvälstånd, hållbart fiske och utfasning av farliga kemikalier. Samtliga leverantörer, deras underleverantörer och övriga affärs- och samarbetspartners omfattas av Coops krav, som ofta går längre än vad lagstiftningen kräver. Varu- och leverantörskraven gäller även lokala och regionala inköp som sker genom föreningarna.

4.1 Revisioner

Som inköpare av produkter från ett stort antal leverantörer finns det alltid en risk att krav och förväntningar inte levs upp till av alla leverantörer. En del av Coops inköp kommer från länder som Business Social Compliance Initiative (BSCI) klassar som högriskländer, vilket kräver extra insatser kring dessa inköp. Coop riskbedömer leverantörer och följer upp prioriterade leverantörer för att kontrollera att kraven efterlevs. När det kommer till Coops egna varumärken (EVM) genomgår de en särskild process som innebär noggrann kvalitetsgranskning. 2024 genomförde CSAB 22 revisioner och Coop Trading 24 revisioner på plats både i Sverige och i övriga världen. Hela tiden pågår dialoger med våra leverantörer om bland annat risker och hur arbete med att minimera riskerna ser ut.

När det kommer till andras varumärken (AVM) genomför Coop stickprovskontroller för att kontrollera den ekologiska och sociala hållbarheten i värdekedjor.

4.2 Undantagsprocessen

När vi upptäcker avvikelser från våra varu- och leverantörskrav eller från vår uppförandekod tar vi gemensamt med leverantören fram en handlingsplan för att se till att föreslagna förbättringar sker. Vi har en undantagsprocess som vi följer där vi anger tidsram samt handlingsplan för undantaget. Skulle leverantören inte följa den överenskomna handlingsplanen kan det bli aktuellt att bryta affärsöverenskommelsen.

4.3 Lokalmat

En viktig del av vårt sortimentsarbete handlar om att kunna erbjuda våra medlemmar och kunder ett lokalt anpassat sortiment. Dessa inköp sker lokalt och med samma höga krav på kvalitet, hållbarhet och säkerhet som de centralt upphandlade produkterna. Lokala leverantörer genomgår en gedigen urvalsprocess där vi bland annat ställer krav på att livsmedelscertifiering och kollektivavtal finns på plats samt att leverantören uppfyller Coops uppförandekod för leverantörer samt varu- och leverantörskraven. Genom våra inköp från lokala producenter bidrar vi till ett bevarande av en levande landsbygd och småskalig svensk produktion av hög kvalitet.

Föreningen Coop Östra har ett samarbetsprojekt med Världsnaturfonden WWF där vi tillsammans med Föreningen naturbeteskött i Sverige, Skärgårds- och Upplandsstiftelsen restaurerar och stängslar naturbetesmarker i Coop Östras upptagningsområde. På så sätt ökas antalet djur till Coops unika EVM med Svenskt Sigill certifierat naturbeteskött där efterfrågan och försäljning ständigt ökar sedan starten 2019.

5. Våra butiker, kontor och terminaler

Coop strävar efter att våra butiker ska vara så hållbara som möjligt. Med hållbara butiker menar vi butiker som drivs med förnybar el, ger kunden inspiration, har ett hållbart utbud, och som guidar kunderna till det hållbara sortimentet i butiken. Denna höga ambitionsnivå ger oss förutsättningar för att fortsatt vara det ”grönaste varumärket”. Det är också viktigt för oss att ha en hög ambition då merparten av vår verksamhets direkta påverkan på klimat (scope 1 och 2), resursanvändning, samt andra hållbarhetsaspekter kommer från butiksdriften och våra lager. Det kan t ex vara godstransporter,

köldmedia, avfall, matsvinn, plastanvändning osv. Butiker drivs av föreningarna och terminalerna är CLABs verksamhet och kontor finns i CSAB, CLAB, föreningarna samt i de större butikerna.

Genom vårt arbete med våra klimatmål enligt Science Based Targets och våra ställningstaganden kring plast och matsvinn så strävar vi efter att sätta in rätt sorts insatser. Genom tät dialog mellan CSAB, CLAB och föreningarna får vi samförstånd i vad som ska göras gemensamt och vad som var och en har ansvar för att genomföra och följa upp. I och med hållbarhetsstrategin 2033 kommer det gemensamma arbetet att bli än mer viktigt vilket kommer kräva ökat samarbete framåt.

5.1 CÖF Hållbarhetsarbete

I syfte att stärka det systematiska arbetsmiljöarbetet, som är en viktig del i vårt sociala hållbarhetsarbete, utbildades 300st ledare i en två dagars arbetsmiljöutbildning under 2024. Utbildningen fortsätter att genomföras för nya ledare, och repeteras vart 5:e år.

Att minska butikernas energiförbrukning är en vinst både för lönsamheten och klimatet. Vi har minskat energiförbrukningen genom att minska energitjuvar som till exempel läckande kylar och frysar och investerat i mer energisnål utrustning. Byte till LED-belysning och nya effektivare kylar och frysar ger de största effekterna. Vi arbetar också med att byta ut gammal mot nya köldmedia – helt utan växthusgaser. Det är en stor investering, men minskar vår klimatpåverkan och även våra kostnader för service och energi.

Att minska matsvinnet i butik är, precis som energibesparingar, en fråga om både lönsamhet och klimat. Under hösten har några utvalda butiker testat ett nytt AI-baserat system som ska ge butikerna en bättre precision i beställning och en överblick över matvaror med kort datum för att möjliggöra utförsäljning till ett lägre pris. Allt för att få ned vårt matsvinn till ett minimum.

Den 1 januari 2024 trädde lagstiftningen i kraft för ökad resursåtervinning. Butikerna behöver numera separera och återvinna förpackningar och innehåll var för sig. Nya rutiner är implementerade och där kommunerna inte kan transportera matavfallet har vi anlitat en egen transportör, tex Prezero eller Stena.

I ett pilotförsök tillsammans med Gordon Circular testar vi att leverera onlinebeställningar i flergångskassar till 150 kunder från Stora Coop Boländerna. Testet har tagits emot positivt av online-kunderna och arbetet fortsätter i syfte att hitta en lösning som fungerar att rullas ut till fler butiker.

Tabellerna nedan visar samlat på Coop i Sveriges samt Coop Östra Koncerns klimatpåverkan kopplat till elförbrukning, butiksdrift samt andra mätpunkter med tillhörande växthusgasutsläpp.

Elförbrukning i MWh inom Coop i Sverige, totalt

Elförbrukning	Coop 2020	Coop 2021	Coop 2022	Coop 2023*	Coop 2024**
El butiksdrift*	434 495	404 727	410 043	267 740	
El lager	21 928	22 077	21 927	21 357	
El huvudkontor	667	621	558	540	
Totalt	457 091	427 425	432 529	289 637	375 877

*2023 års siffror exkluderat från Coop Värmland pga senarelagd inrapportering och stämna

** Endast total förbrukning kan redovisas som ett resultat av byte av redovisningssystem under året.

Växthusgasutsläpp, ton CO₂-eqv, för Coop i Sverige samt för Coop Östra Koncern.

Serie	Coop 2023*	Coop 2024	Coop Östra koncern 2023	Coop Östra koncern 2024 ***	CÖF 2024 ***	Coop Sydöst 2024 ***	Coop Östra ek ***
Köldmedier(scope 1)	14 040,0	5 048,0	1 688,9	1 756,3	1 533,8	222,5	0,0
Elförbrukning (scope2)	57,0	64,0	20,2	19,8	19,2	0,6	0,0
Elförbrukning (scope 3)	4 117,0	4 582,0	1 447,0	1 416,1	1 375,6	40,2	0,3
Fjärrvärme (scope 2) **	733,0	-	0,7	-	-	-	-
Fjärrvärme(scope 3)**	171,0	-	0,7	-	-	-	-
Tjänsteresor(scope 1) ***	566,0	-	127,8	-	-	-	-
Tjänsteresor (scope 3)***	551,0	769,0	124,3	51,5	40,3	0,3	10,9
Godstransporter online (scope 3)	531,0	524,0	247,5	236,0	236,0	0,0	0,0
Godstransporter logistik (scope 3)	26 030,0	53 663,0	0,0	0,0	0,0	0,0	0,0
Transporter marknad (scope 3)	1 086,0	962,0	0,0	0,0	0,0	0,0	0,0
Totalt	47 882,0	65 612,0	3 657,1	3 479,7	3 204,9	263,6	11,2

*2023 års siffror är exkluderat Värmland pga senarelagd inrapportering och stämna

**Fjärrvärmesiffror kan inte redovisas som ett resultat av byte av redovisningssystem under året.

***Tjänsteresor Scope 1 & 3 för 2024 är sammanslagna som ett resultat av byte av redovisningssystem under året.

Växthusgasutsläpp tjänsteresor, ton CO₂-eqv, för Coop i Sverige samt för CÖF/Coop Östra Koncern.

Serie	Coop 2022	Coop 2023*	Coop 2024	Coop Östra koncern 2023	Coop Östra koncern 2024	CÖF 2024	Coop Sydöst 2024	Coop Östra ek 2024
Hyrbilar	16	6	14	1	0,4	0	0	0,4
Tjänstebilar	1 300	566	398	127	11,94	5,03	0	6,91
Egenbil** (milersättning)	315	226	-	78	-	-	-	-
Tåg	0	0	15	0	4	4	0	0
Flyg	389	319	343	45	34,6	31	0	3,6
Totalt	2 020	1 117	770	252	50,94	40,03	0	10,91

*2023 år siffror inkluderar inte Värmland pga senare lagd rapportering

** Nyckeltalet egen bil (milersättning) har tagits bort vid byte av redovisningssystem under året

Förändring utsläpp av växthusgaser i förhållande till 2008 års nivå, Coop i Sverige totalt

Serie	Förändring växthusgasutsläpp, % *
2016	0
2017	-61,6
2018	-60,9
2019	-53,5
2020	-54,5
2021	-53,7
2022	-54,6
2023*	-53,6
2024**	

*2023 års siffror är exkluderat Coop Värmland pga senarelagd rapportering och stämma

**2024 års minskning exkluderat som ett resultat av byte av redovisningssystem under året.

6. Våra medarbetare

Det totala antalet medarbetare i Coop i Sverige är cirka 20 000 personer. Samtliga av dessa omfattas av kollektivavtal och av vår interna uppförandekod. Våra policys på personalområdet guidar oss i vårt arbete för att ta det arbetsgivaransvar som åligger oss. Detta inkluderar bland annat att vi genomför regelbundna lönekartläggningar, strävar efter att skapa en god arbetsmiljö samt att vara en attraktiv arbetsgivare. Genom den interna uppförandekoden åtar sig medarbetaren att leva upp till våra krav på god affärsetik och nolltolerans mot korruption. Coops interna uppförandekod gäller för hela Coop i Sverige.

Ett gediget program för ledarutveckling har genomförts under flera år där hållbarhetsfrågorna är en del av det programmet och har tilldelats en egen del av utbildningen.

6.1 Visselblåsarfunktion

Det är viktigt för oss att medarbetare kan slå larm om de misstänker att något strider mot de etiska riktlinjer som finns beskrivna i vår uppförandekod. En visselblåsarfunktion innebär att medarbetare anonymt kan rapportera till en extern part om de misstänker eller upptäcker saker så som säkerhetsrisker på arbetsplatsen, ekonomiska oegentligheter och korruption, allvarliga trakasserier eller miljöbrott. Kanalen är öppen för alla medarbetare inom Coop i Sverige. 2024 kom totalt 38(16) ärenden in via visselblåsarfunktionen, varav 16(8) utav dessa bedömdes vara visselblåsarärenden genom den första filtreringen. Inget ärende handlade om korruption. För att förstå ökningen av ärenden krävs en djupare analys av vilken sorts ärenden, när ärenden kom in och varför just då, om det är en speciell del av organisationen osv. Det har ännu inte genomförts.

Tabellerna nedan avser totalt antal anställda inom hela Coop i Sverige samt för Coop Östra Koncern

Medarbetare	Coop 2023*	Coop 2024	Coop Östra koncern 2023	Coop Östra koncern 2024	CÖF 2024	Coop Sydöst 2024	Coop Östra ek 2024
Medelantal** medarbetare (st)	11 243	11 109	2 471	2 462	2 375	70	17,4
- andel kvinnor (%)	57,7	64,3	59	55,1	58	63,2	43,7
Antal medlemmar i ledningsgruppen (st)	116	154	20	19	7	8	4
- andel kvinnor (%)	25,9	26,6	30	31,6	57	0	50
Antal tillsvidare-anställda och provanställda (st)	12 749	12 567	3 109	4 974	2 925	159	18
- andel kvinnor (%)	63,4	64,8	60,4	62,0	62,0	64,8	42,1
- andel deltidsanställda (%)	75,9	63,6	69,7	40,0	41,0	44,0	5,3
Antal tidsbegränsat anställda (st)	6 329	4564	915	962	947	15	0
- andel kvinnor (%)	64,5	66,2	59,0	63,0	63,0	66,7	0,0
Totalt antal anställda	18 988	17 208	4 024	4 064	3 872	174	18
Genomsnittlig ålder (år)	33,7	36,1	31	32,2	32	29,6	54,2

*2023 års siffror är exkluderat Coop Värmland pga senarelagd rapportering och stämma

Sjukfrånvaro och arbetsskador	Coop 2023*	Coop 2024	Coop Östra koncern 2023	Coop Östra koncern 2024	CÖF 2024	Coop Sydöst 2024	Coop Östra ek 2024
Total sjukfrånvaro (%)	6,7	6,3	6,7	6,7	6,8	5,3	0,9
- kvinnor (%)	7,2	7,0	7,0	7,9	7,9	7,5	1,1
- män (%)	5,9	5,1	5,1	5,2	5,3	1,5	0,8
Arbetsskador (antal)	506	318	16	176	172	4	0
Olyckor / Tillbud (antal)	1 383	734	239	156	156	0	0
Personalomsättning (%)	15,7	26,4	27,2	27,1	27,9	1,5	5,7

*Coop total exkl Coop Värmland, pga senare stämma och inrapportering

7. Vårt samhällsengagemang

Coop har en lång tradition av samhällsansvar i samverkan med våra medlemmar. Vårt samhällsengagemang sker delvis genom ideella organisationer som alla har stor kompetens inom sina respektive områden. Ett exempel är biståndsorganisationen We Effect som ger människor verktyg att ta sig ur fattigdom. Under 2024 har We-Effect fått in 8 143tkr (8 041) via Coop, KF och Konsumentföreningarna, bland annat genom att medlemmar och kunder valt att ansluta sitt Coop Mastercard till "Bistånd på köpet". Coop har genom sitt stöd till We Effect bidragit till arbetet för att utrota hungern i världen. I 20 av världens fattigaste länder verkar We Effect, via lokala jordbrukskooperativ, för att långsiktigt bygga upp trygga matsystem och säkra tillgången till näringsrik mat. Bland annat får medlemmarna utbildning och kunskap i jordbruksmetoder, klimatanpassning och

djurhållning, samt tillgång till spar- och lånegrupper. Coops stöd ger människor rätt förutsättningar för att själva ta sig ur fattigdom och sätta mat på bordet. Det primära målet för We Effect är att uppnå FN:s globala mål nr 2: Zero Hunger.

1983 grundade KF biståndsorganisationen Vi-skogen som planterar träd i Kenya, Uganda och Tanzania, där avskogning är ett enormt problem. Under 2024 har Coop, KF och konsumentföreningarna samlat 8 473tkr (8 894) via Biståndsknappen och motsvarande siffra för Coop Östra Försäljning uppgår till 2 357tkr.

Metoden som Vi-skogen använder kallas för agroforestry som innebär att träd samexisterar med övriga grödor och bekämpar fattigdom och klimatförändringarnas effekter på samma gång. Agroforestry ökar också den biologiska mångfalden. Kenya, Uganda och Tanzania är länder där klimatförändringarnas effekter är tydliga med uteblivna skördar för landets småskaliga bönder och brist på vatten och mat därmed är de träd som Vi-skogen planterar livsavgörande.

8. Summering av hållbarhetsrapport

Miljö	<p>Policyer: Coops arbete inom miljö styrs av vår policy för hållbar utveckling samt vår Hållbarhetsstrategi 2033 som gäller för hela Coop i Sverige. Inom ramen för policyn för hållbar utveckling framgår det att vår verksamhet ska kännetecknas av en hållbar resursoptimering och att vi bedriver ett aktivt arbete inom områden så som matsvinn, resurshållning och energieffektivisering, hållbar råvaruförsörjning, utfasning av särskilt farliga ämnen och material samt ger råd om kemikalier i vardagen till våra kunder och medlemmar.</p> <p>I Hållbarhetsstrategi 2033 finns fem strategiska fokusområden som Coop i Sverige ska arbeta med. Medlemmen är i centrum och medlemslöftet att ge varje medlem mer och underlätta för medlemmen att göra hållbara val genom att erbjuda rätt produkter. Det innebär ett arbete med alla tio parametrar i hållbarhetsdeklarationen där de tre parametrarna kring socialt ansvar lyfts ut som ett eget strategiskt fokusområde. De sista två fokusområdena i Hållbarhetsstrategin 2033 är cirkularitet och hälsa.</p> <p>Resultat av policy: Resultatet av våra styrdokument på miljöområdet syns primärt i det arbete som vi bedriver inom våra tre målområden: hållbart sortiment, hållbara butiker och hållbara leverantörer. Coops arbete med Hållbarhetsstrategin 2033 har framför allt fokuserat på att bygga kapacitet för att mäta och följa upp. Allt för att kunna arbeta systematiskt och långsiktigt med strategin. Vi har satt Science Based Targets (SBT), och fått de godkända 2021, (se avsnittet klimat ovan). Under 2024 har det tagits fram en metodik för att fördjupa SBT med kommande uppgradering FLAG.</p> <p>Vi har även under 2024 fortsatt den intensiva utvecklingen av hållbarhetsdeklarationen bland annat med revidering av regelverket. Hållbarhetsdeklarationen är en bärande motor i Hållbarhetsstrategin 2033. Under 2024 har vi förstärkt data och informationshanteringen kring den, skapat ett förenklat gränssnitt till leverantören och testat och implementerat ett nytt</p>
--------------	--

	<p>designuttryck för den som skannar med hjälp av Coop-appen samt utarbetat metodik kring att få alla produkter hållbarhetsdeklarerade (<i>läs mer på coop.se/hallbarhetsdeklarationen</i>).</p> <p>Risker och riskhantering: Som inköpare av stora mängder livsmedel och andra dagligvaror ligger de primära miljörelaterade riskerna för vår verksamhet framför allt i leverantörsledet. Riskerna att leverantörer inte bedriver verksamhet i linje med våra policyer är störst i de länder som klassas som högriskländer av BSCI. Genom en kvalitetssäkrad och gedigen inköpsprocess ställer vi krav på leverantörerna bland annat på riskminimering och att revisioner kan genomföras. 2024 satsade vi på att öka antalet revisioner. I våra varu- och leverantörskrav, som är en del av avtalet mellan oss och leverantören, beskriver vi våra krav och vad en leverantör till Coop ska följa. Vårt arbete för att minimera dessa risker beskrivs ovan under rubriken Våra leverantörer. Övergripande riskpolicy gäller för alla organisationer inom KF-sfären. Om man som enskild medarbetare upptäcker brister i vårt arbete med bland annat risker så finns det möjlighet att använda visselblåsarfunktionen. Under 2024 inkom 32 ärenden och inga av dessa var miljörelaterade.</p> <p>Resultatindikatorer: Våra strategiskt prioriterade resultatindikatorer inom miljöområdet redovisas ovan under rubrikerna Vårt sortiment, Våra leverantörer och Våra butiker. De innefattar exempelvis vår klimatpåverkan kopplat till transporter och elförbrukning. Med stöd i Hållbarhetsstrategi 2033 kommer vi ytterligare utveckla vad vi mäter och hur vi gör det än mer datadrivet. Vi har numera olika sätt att koppla ihop miljörelaterade data kring våra produkter (livsmedel) med t ex försäljnings- och kampanjdata. Vi har under 2024 arbetat intensivt med att utveckla och implementera metodik kring CSRD rapporteringen och genomfört en dubbel väsentlighetsanalys, gap-analys utifrån den och påbörjat implementeringen och uppbyggandet av det kommande redovisningsarbetet.</p>
Sociala förhållanden och personal	<p>Policyer: Arbetet för att säkra goda sociala förhållanden och personalrelaterade frågor styrs primärt av vår personalhandbok, arbetsmiljöpolicy samt vår interna och externa uppförandekod. Det är också en självklar del av vår policy för hållbar utveckling. Den externa uppförandekoden ska signeras av våra affärspartners och leverantörer. Arbetet styrs också av Hållbarhetsstrategin 2033s prioriterade fokusområde socialt ansvar. Den interna uppförandekoden gäller för samtliga organisationer och anställda inom KF-sfären som använder sig av eller arbetar under varumärket Coop, d v s Coop i Sverige.</p> <p>Resultat av policy: Våra policyer guidar oss i vårt arbete för att ta det arbetsgivaransvar som åligger oss, bland annat i form av att vi genomför lönekartläggningar, systematiskt arbete med utvecklingssamtal och andra avstämningar som sker regelbundet och hela tiden strävar efter att skapa en god arbetsmiljö. Vi har ett stort utbud av både obligatoriska och frivilliga utbildningar för all personal i alla led i organisationen.</p> <p>Vi arbetar ständigt för att stärka vår status som en attraktiv arbetsgivare och befinner oss för närvarande mitt i en kulturresa där vi ska fortsätta stärka erbjudandet till våra kunder och stoltheten bland våra medarbetare. En omfattande</p>

	<p>ledarutbildning har pågått i flera år där över 100 ledare från hela Coop i Sverige har deltagit och där en del av utbildningen är inriktad på hållbarhet och hälsa.</p> <p>Risker och riskhantering: Framför allt medarbetare på terminal och i butik exponeras för fysiska hälsorisker bland annat genom tunga lyft och risken för rån, trakasserier osv i butiksmiljöer. Systematiskt arbetsmiljöarbete hanteras via utbildningar till chefer både genom e-learning och fysiska utbildningar inom ramen för Coopskolan och introduktionsprogram för nyanställda där hållbarhet har en given plats i programmet. Vi arbetar även systematiskt med att förebygga rån och mildra konsekvenserna av rån genom utbildning, gedigna rutiner och införande av slutna kontanthanteringssystem och kontantfria kassor och snabbkassor. Övergripande riskpolicy gäller för alla organisationer inom KF-sfären och Coop i Sverige. Risker som berör livsmedelshantering styrs noga av våra rutiner och riktlinjer som bygger på SvDHs Säker mat i din butik samt riktlinjer som vi tillsammans i branschen satt. Vi har ett gediget arbete med internkontroll och kvalitetssäkring utifrån dessa riktlinjer. I varje förening finns en person med dedikerat ansvar för att hantera risker i verksamheten samt kvalitetssamordnare som arbetar operativt i butiksmiljön. Regelbundna möten mellan dessa personer skapar förutsättningar för att dela erfarenheter, skapa gemensamma rutiner och hanteringsmetoder osv.</p> <p>Resultatindikatorer: Resultatindikatorer redogörs under rubriken Medarbetare. Det är t.ex. personalomsättning, sjukfrånvaro och könsfördelning.</p>
Mänskliga rättigheter	<p>Policyer: Via KF är Coop anslutet till FN:s Global Compact, vilket ställer krav på vårt arbete med mänskliga rättigheter. Under 2025 kommer vårt medlemskap upphöra då vi ser att arbetet med CSRD och redovisningen av hur vi arbetar kommer att täcka in områden inom mänskliga rättigheter på ett fullt tillräckligt sätt. När CSDDD (EUs direktivet om transparens i våra leverantörsled, Corporate Sustainability Due Dilligence Directive) träder i kraft kommer den styra vårt arbete med mänskliga rättigheter. Viktiga styrdokument är vår hållbarhetspolicy samt interna och externa uppförandekod. Våra uppförandekoder baseras på internationellt vedertagna standarder såsom FN:s deklaration om mänskliga rättigheter, FN:s konventioner om barns rättigheter och avskaffande av all slags diskriminering mot kvinnor, OECD:s riktlinjer för multinationella företag samt ILO:s konventioner. Varu- och leverantörskraven ställer tydliga krav på våra leverantörer och ska skrivas under som en bilaga till avtalet mellan oss och följas av alla leverantörer.</p> <p>Under 2024 har vi fortsatt varit aktiva i arbete med ETI Sverige. (Ethical Trading Initiative). ETI Sverige är en plattform för erfarenhetsutbyte, skapa samsyn kring mänskliga rättigheter inom handel. Medlemmar kommer från fler branscher än livsmedel bland annat är fackförbund medlemmar. Det ger oss möjligheter att fördjupa problembilder och frågeställningar mer samt skapa en bredare förankring. Ett område som vi har lyft och funnit arbetsmetodik kring är säsongs- och migrantarbetares situation i citrusproduktionen. Bärsäsongen 2024 i Sverige var extra besvärlig och vårt arbete intensifierade tillsammans med en bärgrupp hos ETI som hade bred uppslutning från branschen. Det har underlättat att vi är</p>

	<p>fler som arbetar tillsammans med komplicerade frågor som migrant- och säsongsarbetares arbetssituation och villkor.</p> <p>Varje år gör ETI en genomlysning av vårt arbete med socialt ansvar. Den ger oss vägledning kring hur vi ska arbeta vidare.</p> <p>Resultat av policyer: Våra styrdokument inom mänskliga rättigheter guidar såväl vårt interna arbete som de krav vi ställer på våra leverantörer. Hur vi jobbar med detta i leverantörsledet beskrivs under rubriken <i>Våra leverantörer</i>. Vi har varit väldigt aktiva och medverkat till att sätta igång bärgruppen på ETI och tillsammans med ETI och Oxfam påbörjat arbetet med en transportpolicy för migrations- och säsongsarbetare i citrusproduktionen men som ska gälla för all säsongsodling.</p> <p>Risker och riskhantering: De främsta riskerna för överträdelser mot de mänskliga rättigheterna finns i vårt leverantörsled och då främst i de länder som klassas som högriskländer av t ex BSCI. Genom revision och en kvalitetssäkrad inköpsprocess synliggör vi överträdelser och ställer krav på åtgärder samt uppföljning. Hur vi arbetar med dessa inköp beskrivs under rubriken <i>Hållbara leverantörer</i>. Övergripande riskpolicy gäller för alla organisationer inom KF-sfären och hela Coop i Sverige.</p> <p>Resultatindikatorer: Coop i Sverige, inkl Coop Trading, mäter bland annat antal genomförda revisioner som under 2024 uppgick till 46 st. Vi ser vikten av att bygga upp lokala kontakter för revisioner och kontroll så vi även under likande situationer som pandemin har skapat, kan fortsätta genomföra revisioner. Med lokala kontakter kan vi utföra mer regelbundna revisioner och kan då lättare följa utvecklingen hos våra leverantörer och producenter.</p>
Anti-korruption och fusk	<p>Policyer: Vår interna och externa uppförandekod och koden mot mutor, som är baserade på IMMs kod (Institutet Mot Mutor), är grunden för vårt anti-korruptionsarbete. Tillsammans skapar de en tydlighet för oss och gäller alla som verkar inom Coop i Sverige och under varumärket Coop. I uppförandekoden för medarbetare finns tydliga skrivningar kring gåvor.</p> <p>Livsmedelsfusk i våra leverantörsled med t ex andra ursprungsländer, andra ingredienser osv förekommer allt oftare. Vi kontrollerar våra EVM (egna varumärken) för att minimera fusk. Under kommande år kommer vi behöva bygga upp ytterligare verksamhet kring fusk och kontroller. Allt för att skapa förutsättningar för kunden och våra medlemmar att kunna göra hållbar val.</p> <p>Resultat av policyer: Våra policyer som berör anti-korruption vägleder både vårt interna arbete och de krav vi ställer på våra affärspartners t ex leverantörer. Under rubriken <i>Hållbara leverantörer</i> beskrivs det arbete som görs i leverantörsledet idag. En visselblåsarfunktion finns för att anställda anonymt ska kunna anmäla misstankar kring exempelvis mutbrott. Under 2024 fick vi inte in något ärende rörande korruption. Övergripande riskpolicy gäller för alla organisationer inom KF-sfären.</p> <p>Risker och riskhantering: De främsta riskerna för korruptionsbrott och matfusk sker i vårt leverantörsled och då främst i de länder som klassas som högriskländer av bland annat BSCI. Genom våra revisioner, vår tydliga inköpsprocess och vår gedigna kvalitetssäkring minskar vi riskerna för korruption och matfusk i</p>

	<p>leverantörsleden. Även i den egna verksamheten finns en risk för korruptionsbrott, bland annat vid lokala inköp som görs i konsumentföreningarna och vid kontakt med befintliga och potentiella leverantörer vid t ex ny- och ombyggnationer. Den risken minimeras bland annat genom den visselblåsarfunktion som har införts samt genom de rutiner som appliceras vid lokala inköp och de utbildningar kring risker som alla medarbetare inom inköp genomför.</p> <p>Resultatindikatorer: Vi beskriver mer kring arbetet med anti-korruption under avsnittet <i>Våra leverantörer</i>.</p>
--	---

Den dag som framgår av vår elektroniska underskrift

Kerstin Wallentin
Ordförande

Jonas Nygren

Håkan Liljeblad

Victoria Glans

Åsa Kvarfordt
Arbetsstagarrepresentant

Conny Fogelström

Marie-Louise Zetterström

Kristina Mårtensson

Anette Andersson
Arbetsstagarrepresentant

Meta Persdotter
Verkställande direktör

Vår revisionsberättelse har lämnats den dag som framgår av min elektroniska underskrift

Öhrlings PricewaterhouseCoopers AB

Camilla Samuelsson
Auktoriserad revisor